



fly

# DESCRIPTION D'UNE MISSION

---

## BTS SIO SISR

**Maxime MULÉ**

Description de mission  
En formation numéro 2

# Sommaire

Rappel du contexte.....	3
Installation et Configuration de l'ADDS.....	4-12
Installation du rôle de l'AD .....	4
Promouvoir en contrôleur de domaine.....	10
Installation et Configuration du RDS.....	13-18
Installation du service RDS.....	13
Configuration du serveur RDS.....	17
Réglage de sécurité.....	19-26
Création d'un groupe dans Active Directory.....	19
Création d'une GPO de restriction.....	21
Autorisation d'utilisation RDS.....	25
Déploiement d'application.....	27-29
Choix des logiciels.....	27
Test.....	30-32
Fonctionnement par interface WEB.....	30

## Rappel du contexte

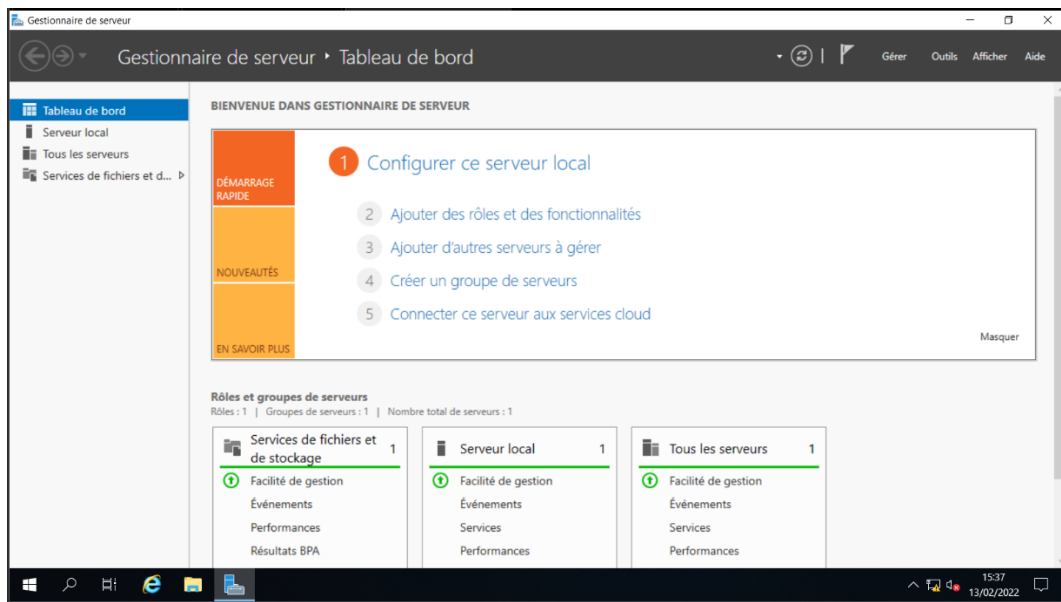
*La société « FlyNow » est une société française, spécialisée dans la fabrication de vêtements et de chaussures de sport. Elle fait partie du top trois européen du marché et ne cesse de s'agrandir, nous avons été sollicités par cette dernière de la façon suivante :*

« A cause de la montée de la pandémie de la COVID-19, la société se voit obliger de mettre en place du télétravail. Pour garantir la bonne continuité des missions et garder la satisfaction des employés, elle décide de déployer le nouveau logiciel à distance. Il sera disponible via le serveur RDS. Nous allons donc installer un serveur RDS afin de mettre à disposition l'applications aux utilisateurs».

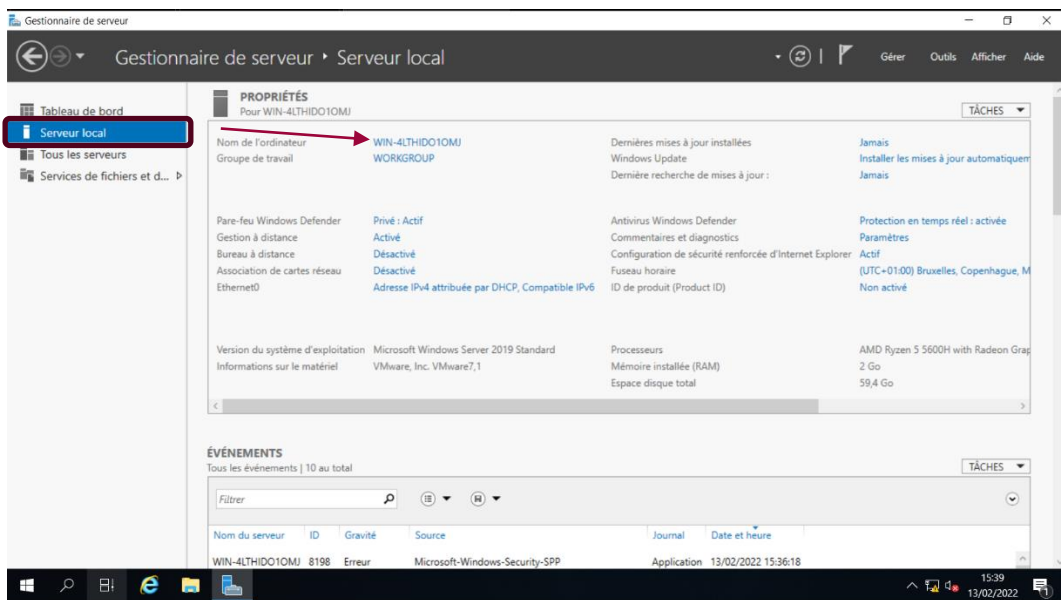
# Installation et Configuration de l'ADDS

## Installation du rôle l'AD

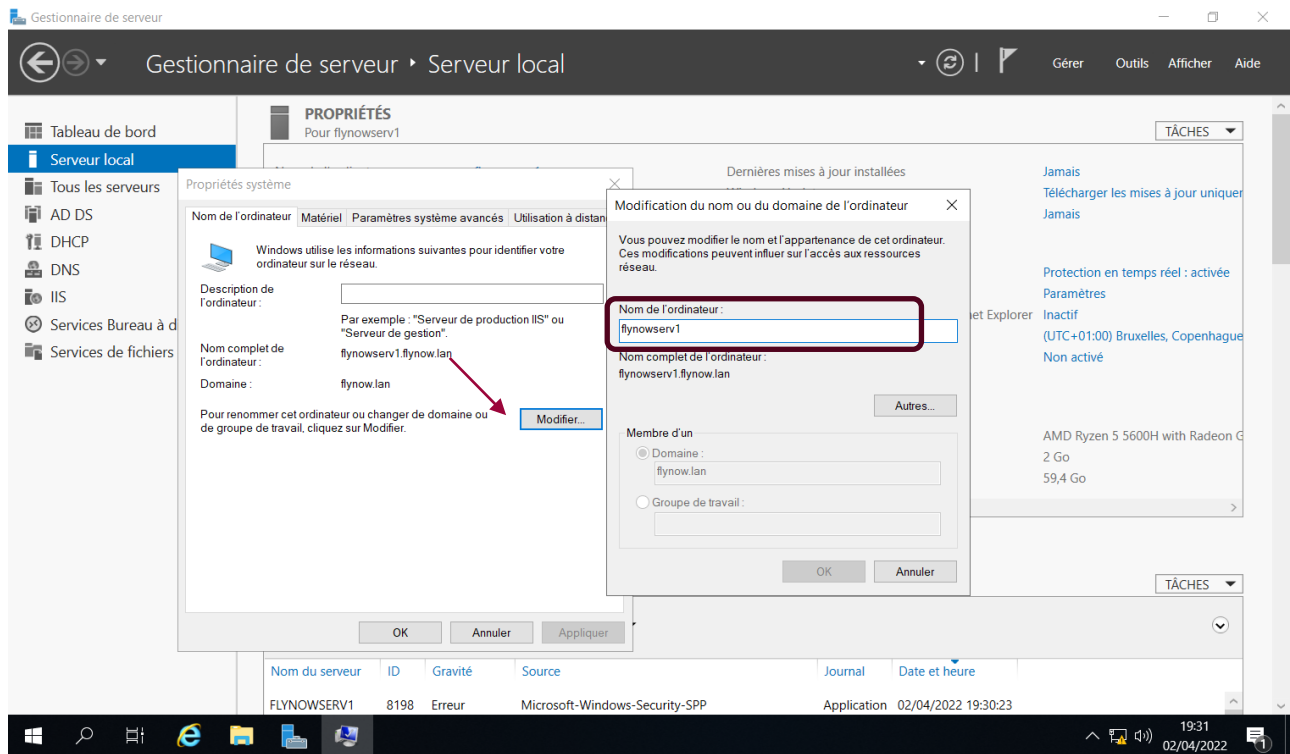
### Étape 1 : Gestionnaire des serveurs



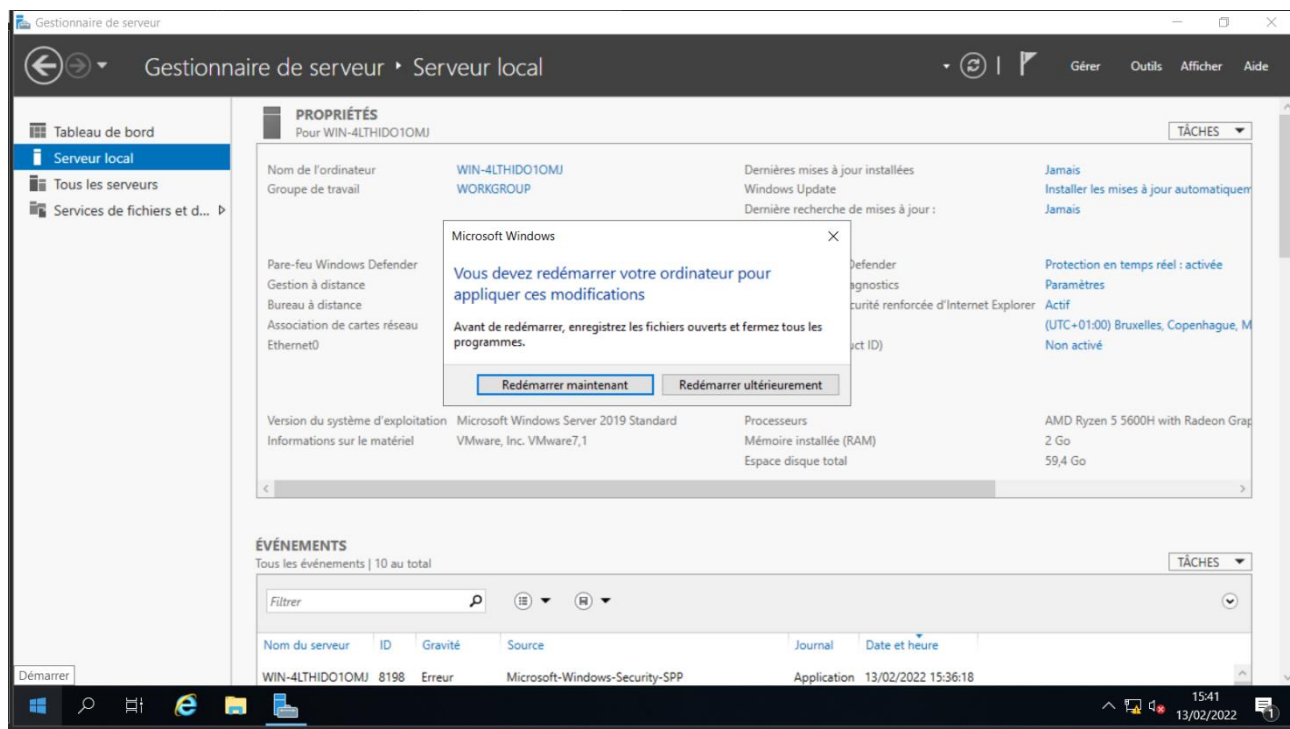
### Étape 2 : Aller dans le serveur local et nom de l'ordinateur



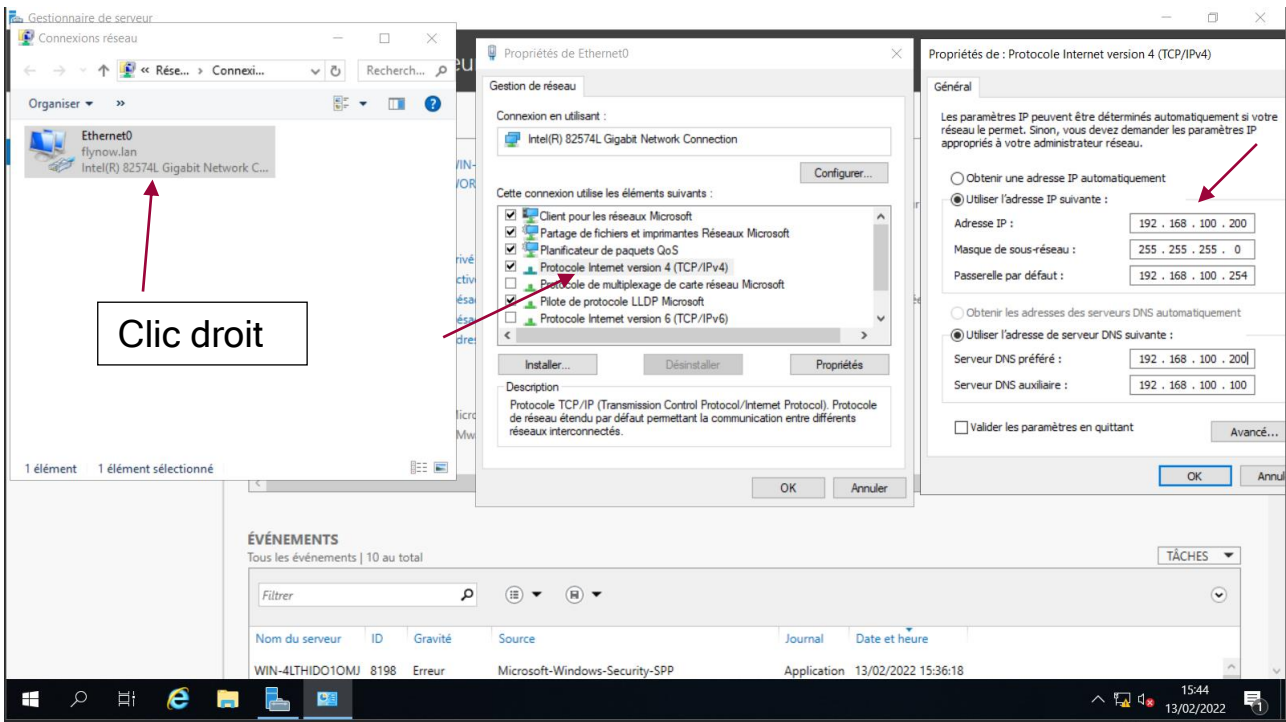
## Étape 3 : Changer le nom : Modifier



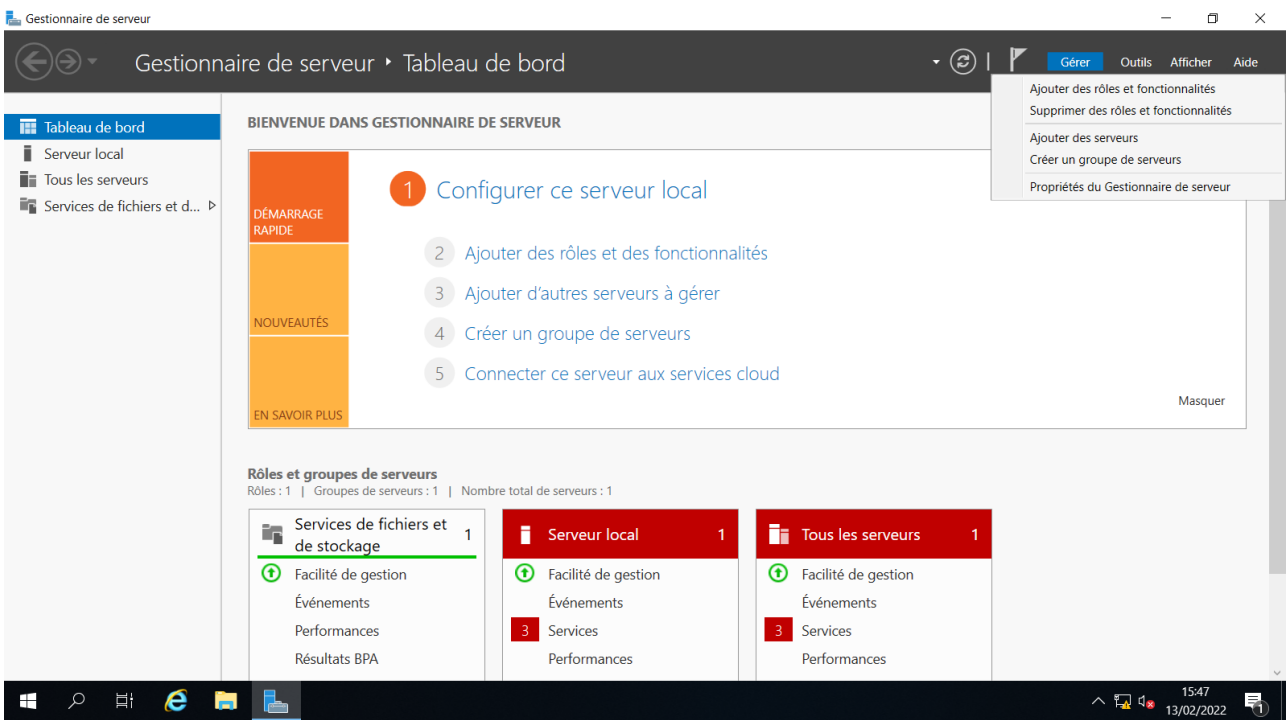
## Étape 4 : Redémarrer ultérieurement



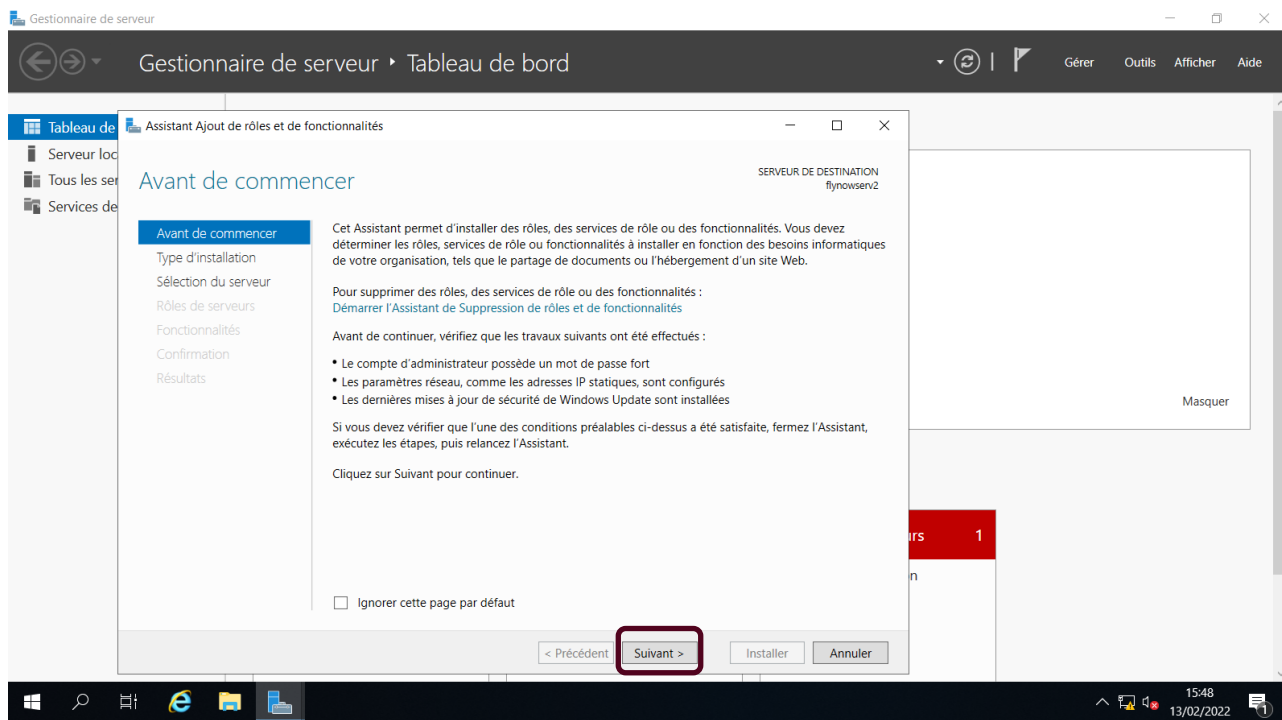
## Étape 5 : Changer l'adressage IP



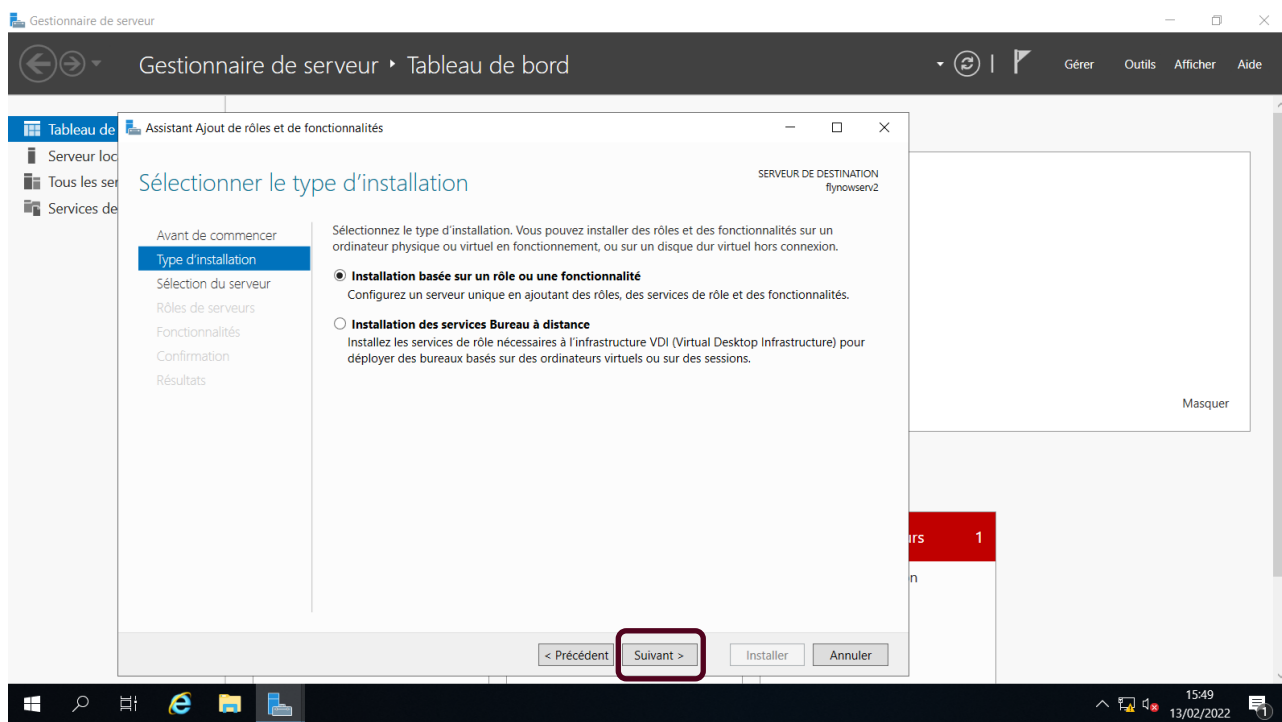
## Étape 6 : Aller dans « Gérer » et « ajouter des rôles et fonctionnalités »



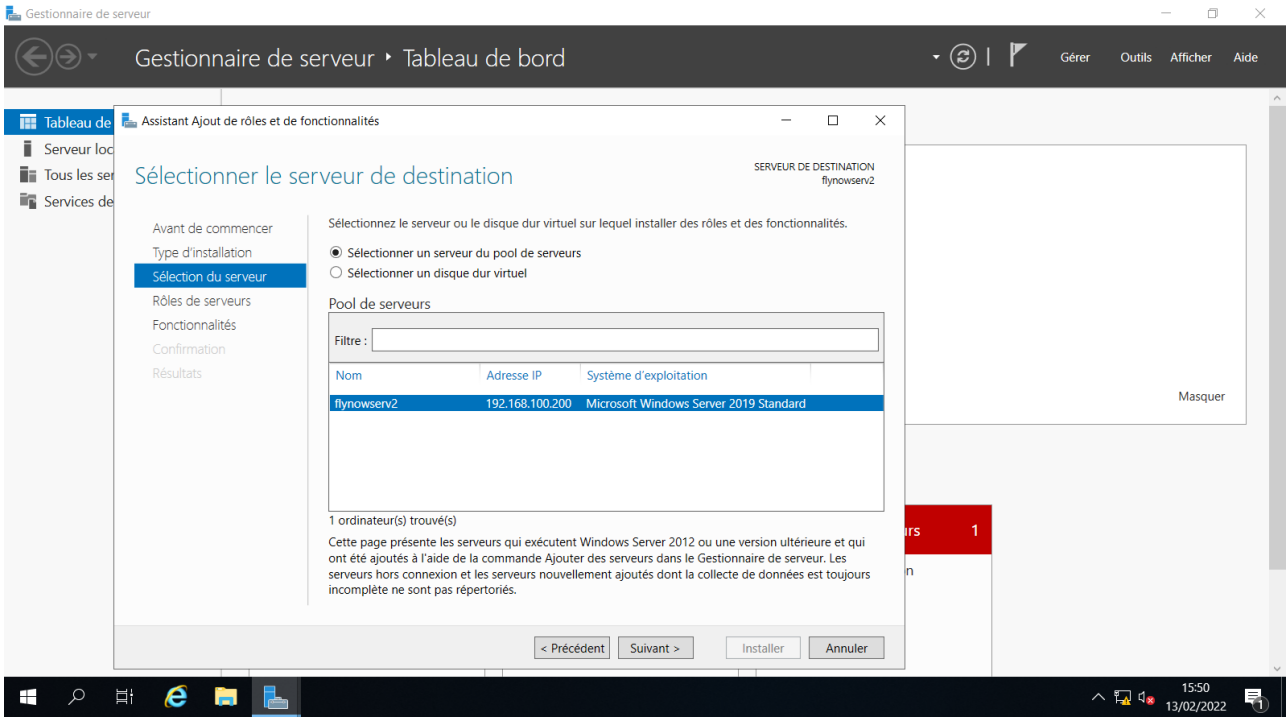
## Étape 7 : Suivant



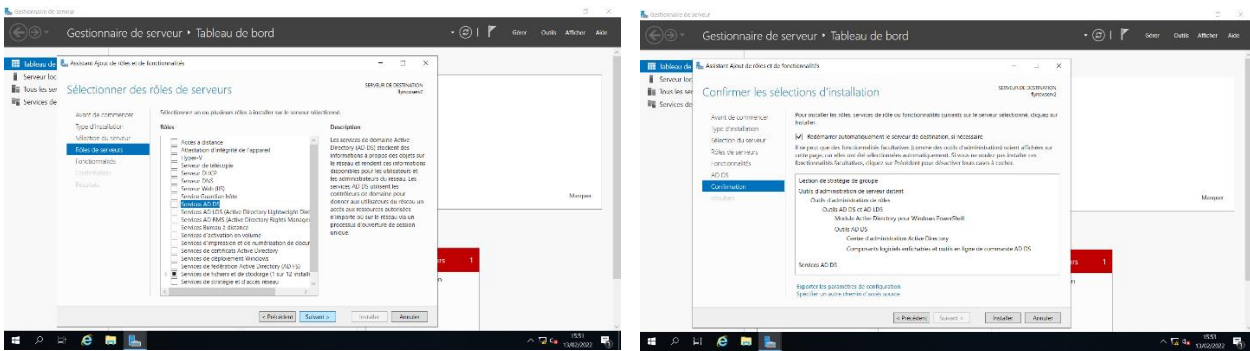
## Étape 8 : Installation basée sur un rôle ou une fonctionnalité



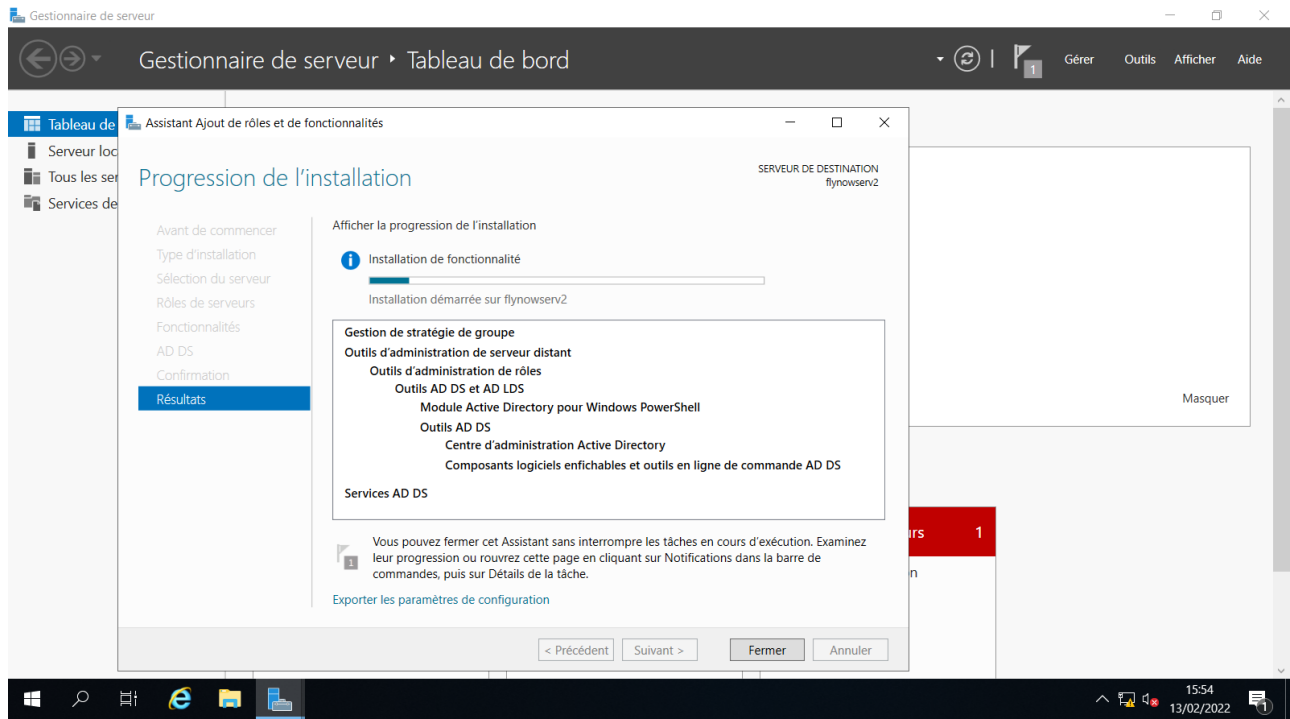
## Étape 9 : Sélectionner le serveur



## Étape 10 : Sélectionner les rôles, services et confirmer



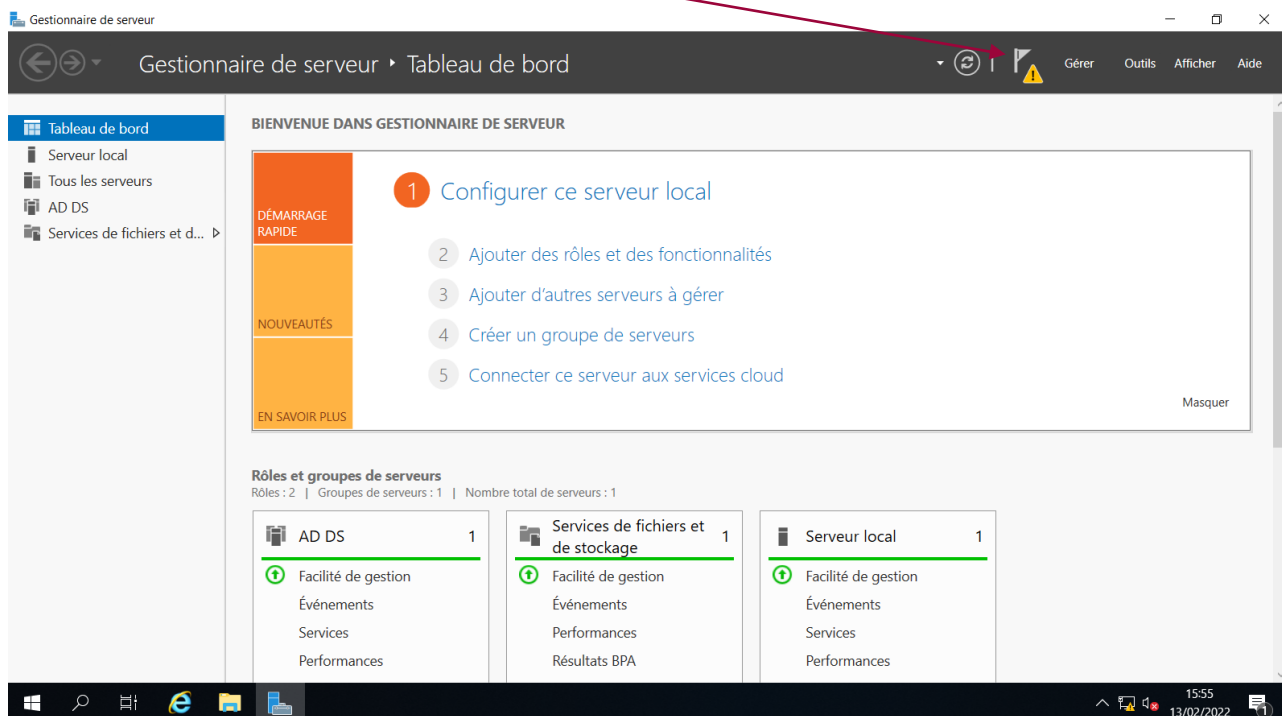
## En attente d'installation



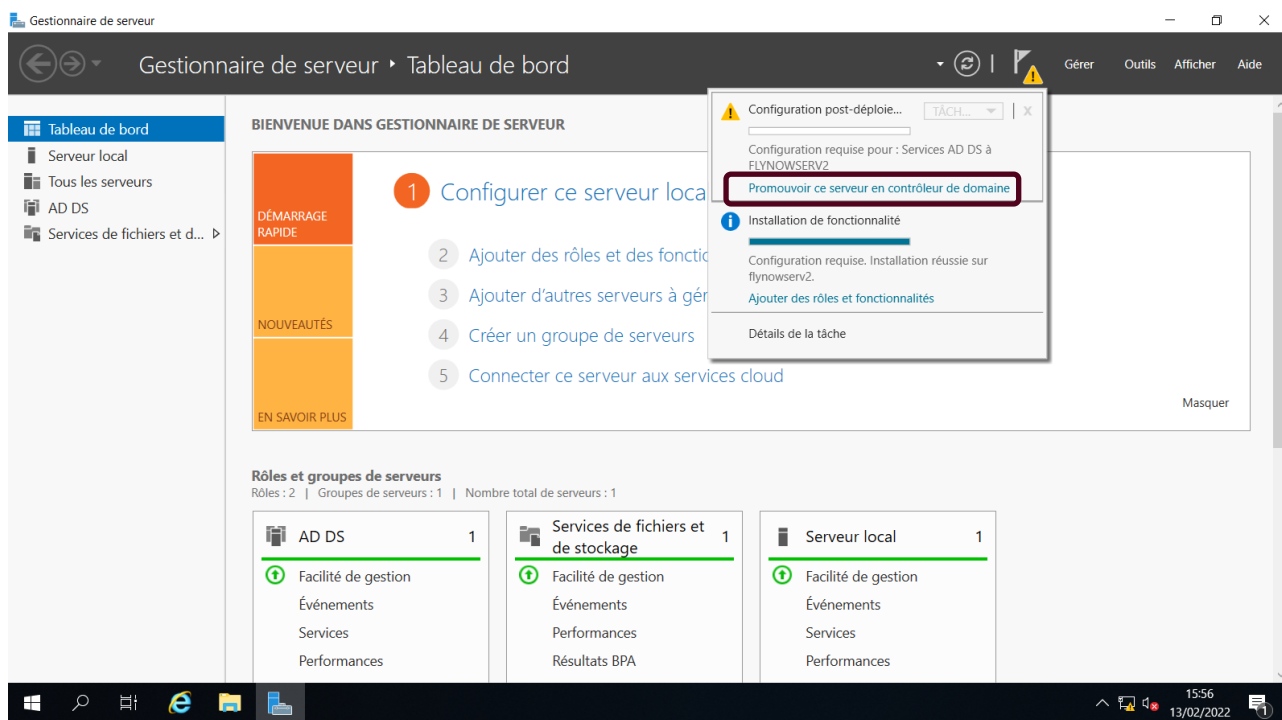
Nous avons configuré le serveur afin qu'il puisse avoir accès à la fonctionnalité d'AD. A partir de maintenant il nous faut le promouvoir en tant que contrôleur de domaine.

## Promouvoir en contrôleur de domaine

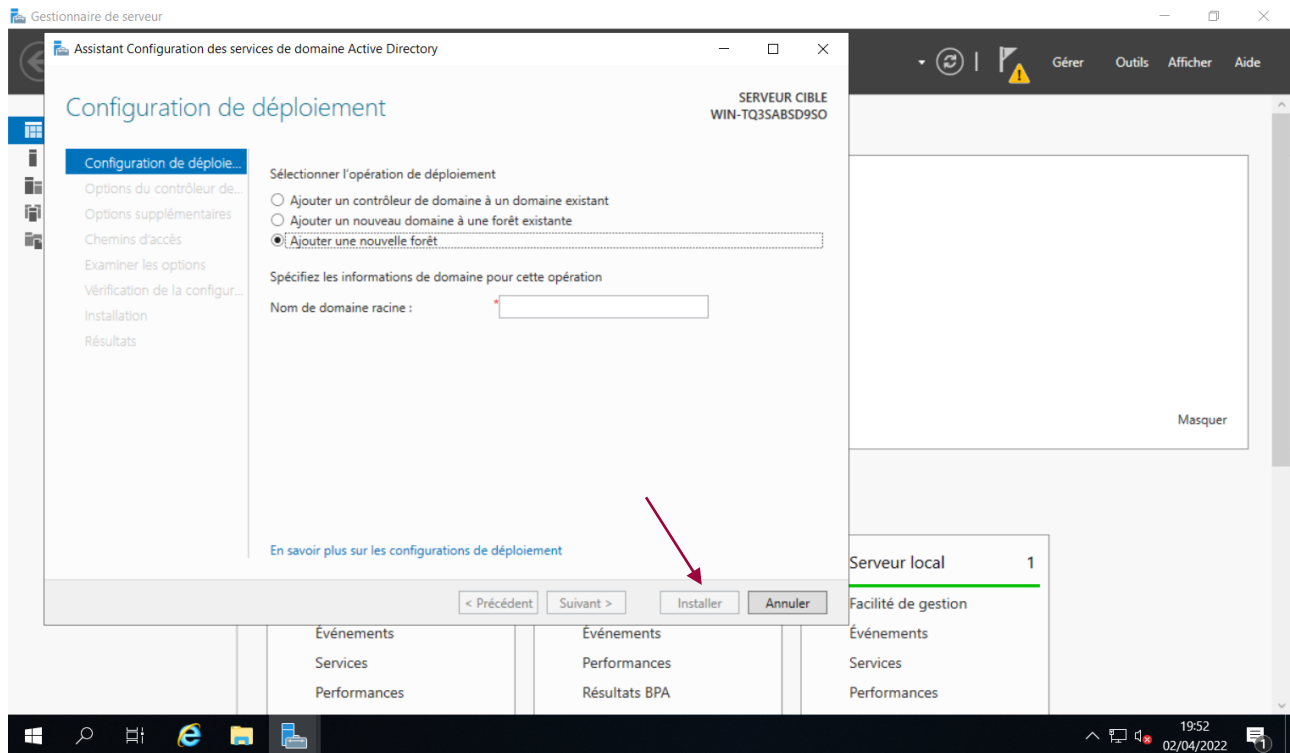
### Étape 1 : cliquez sur le drapeau



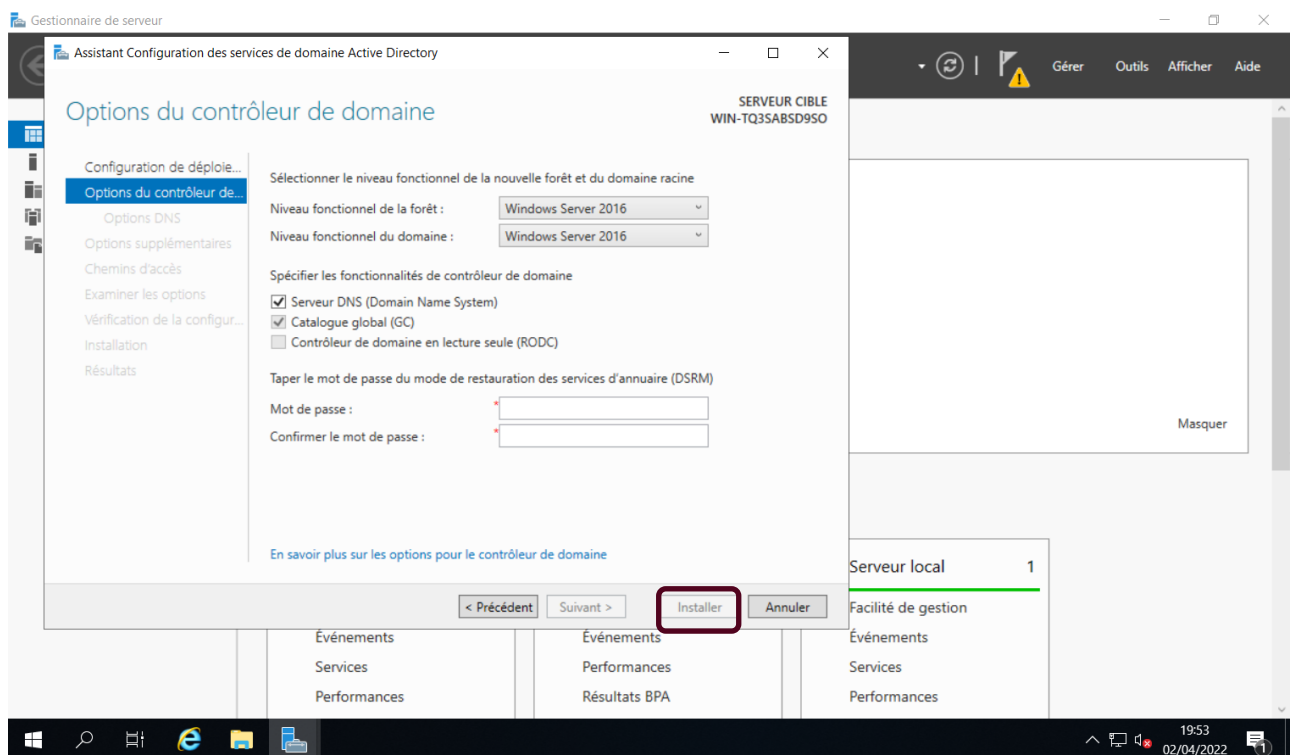
### Étape 2 : Promouvoir ce serveur en contrôleur de domaine



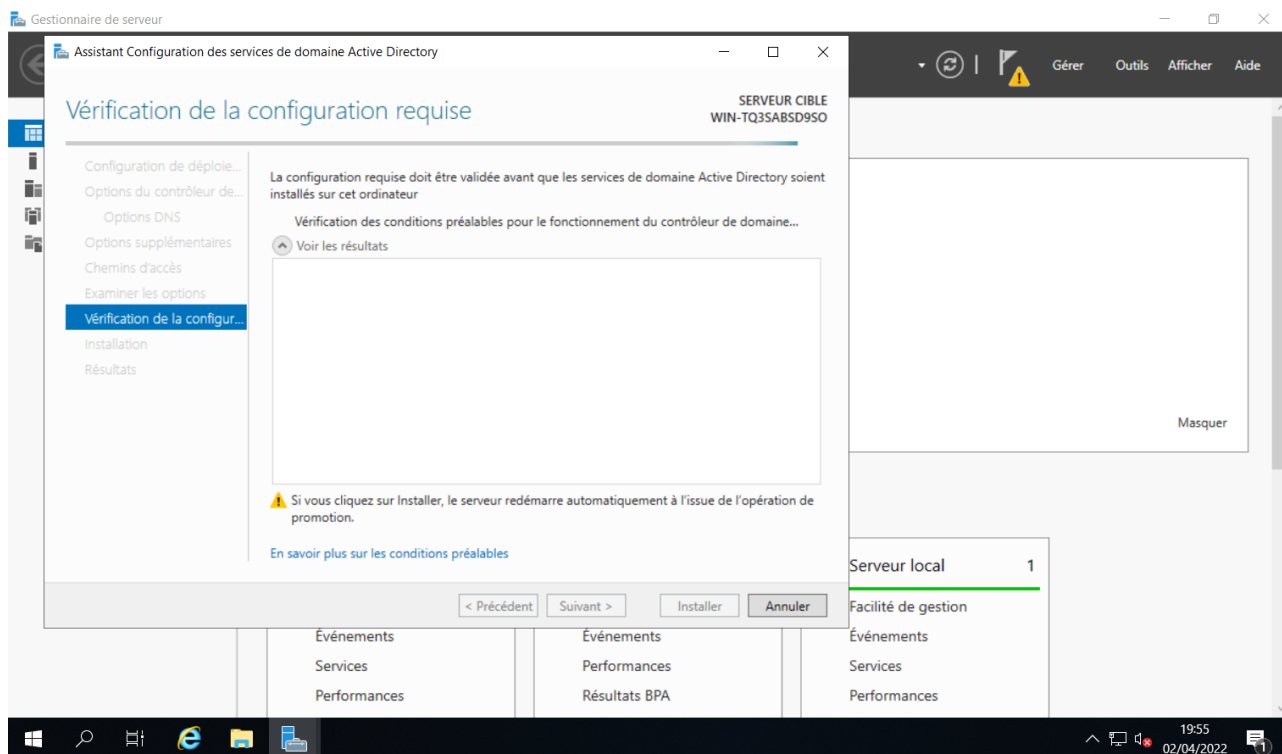
## Étape 3 : Configuration du déploiement



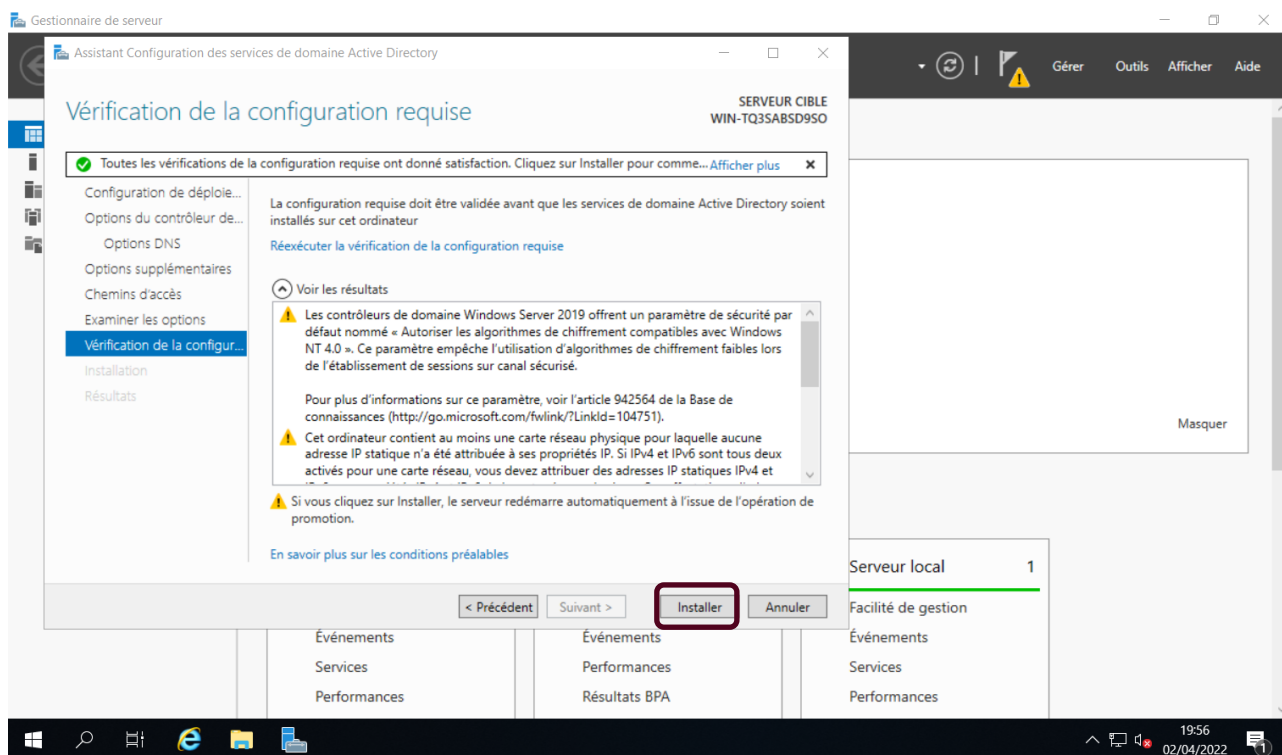
## Étape 4 : Entrer un mot de passe



## Étape 5 : Vérification de la configuration



## Étape 6 : Installer après la vérification

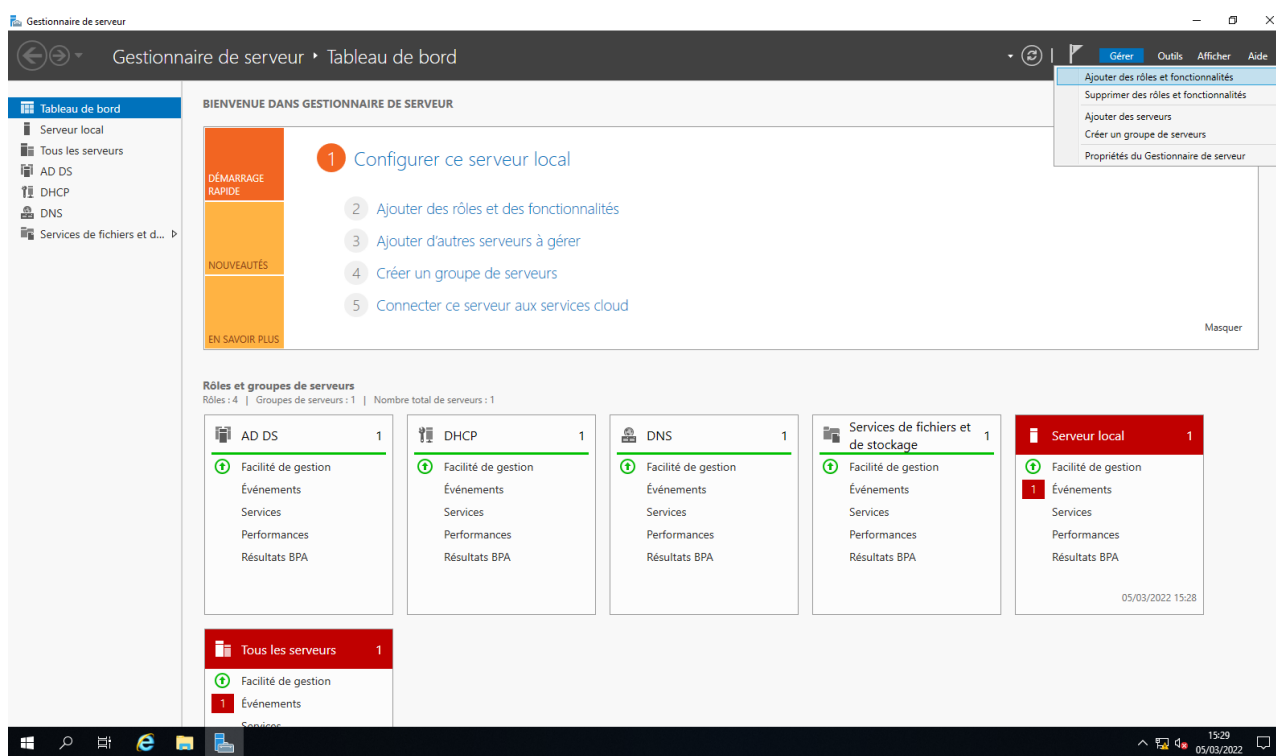


Après l'installation, votre serveur redémarrera et il sera actif.

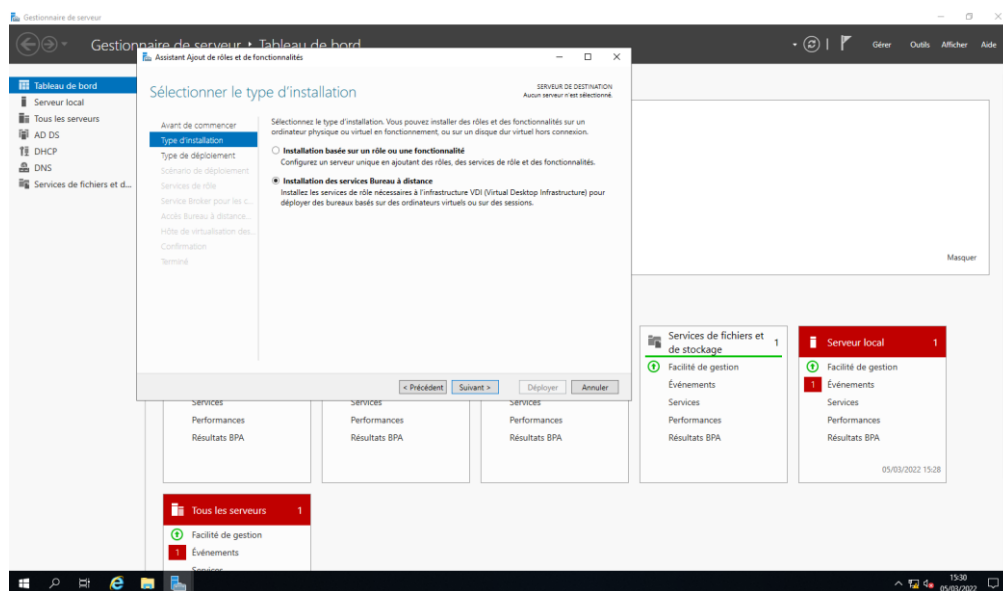
# Installation et configuration du serveur RDS

## Installation du serveur RDS

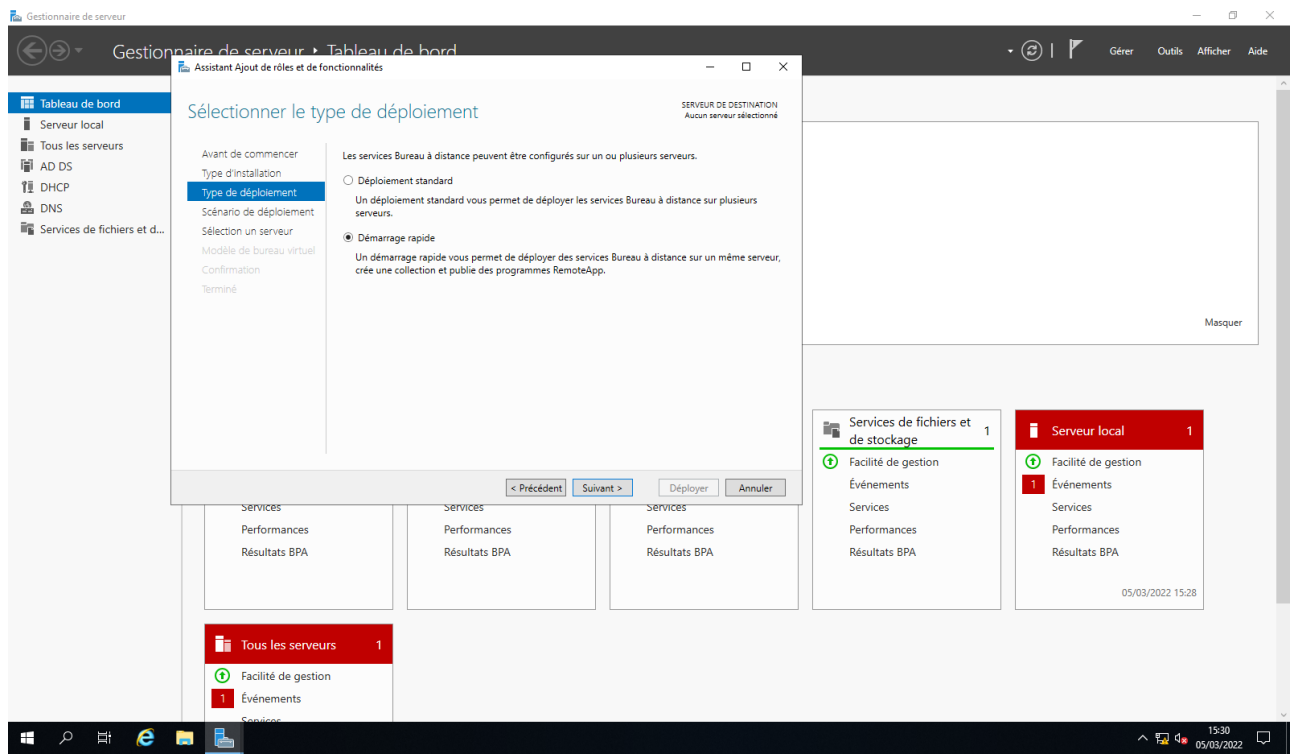
### Étape 1 : Aller dans « Gérer » puis « ajouter des rôles et fonctionnalités »



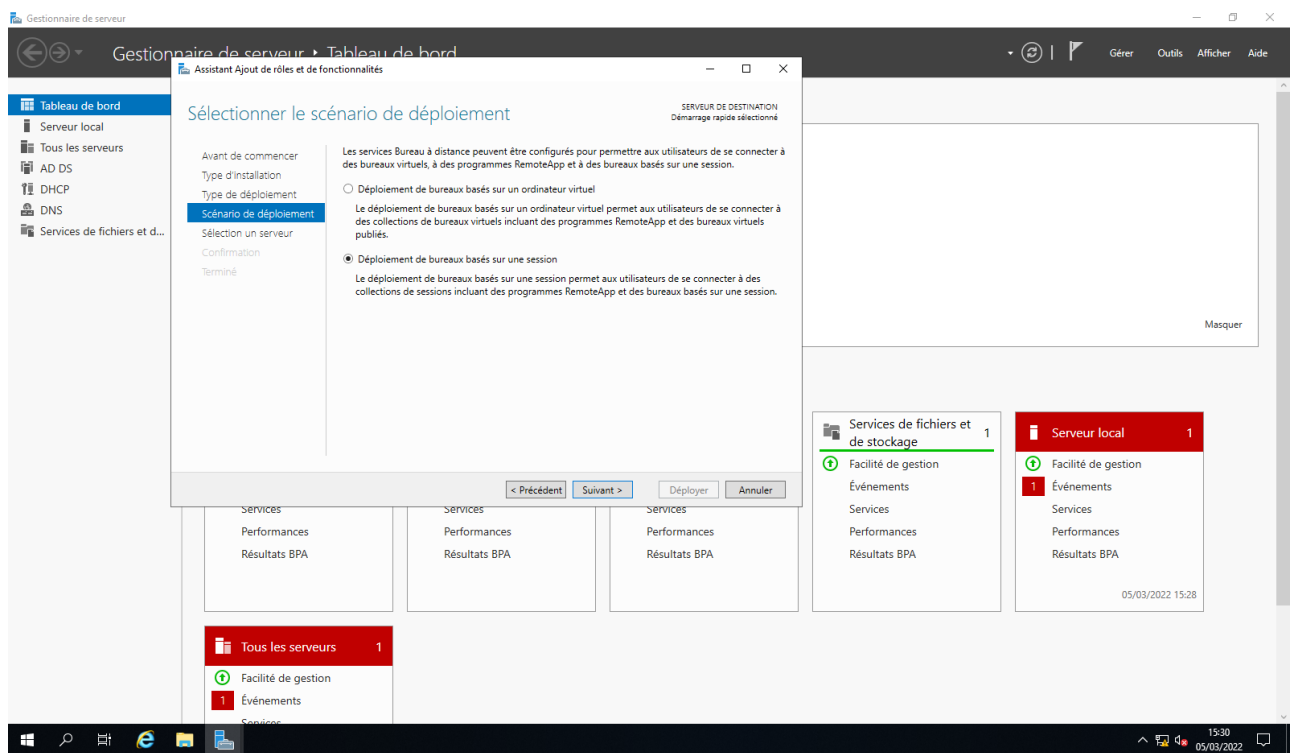
### Étape 2 : Sélectionner le deuxième type d'installation



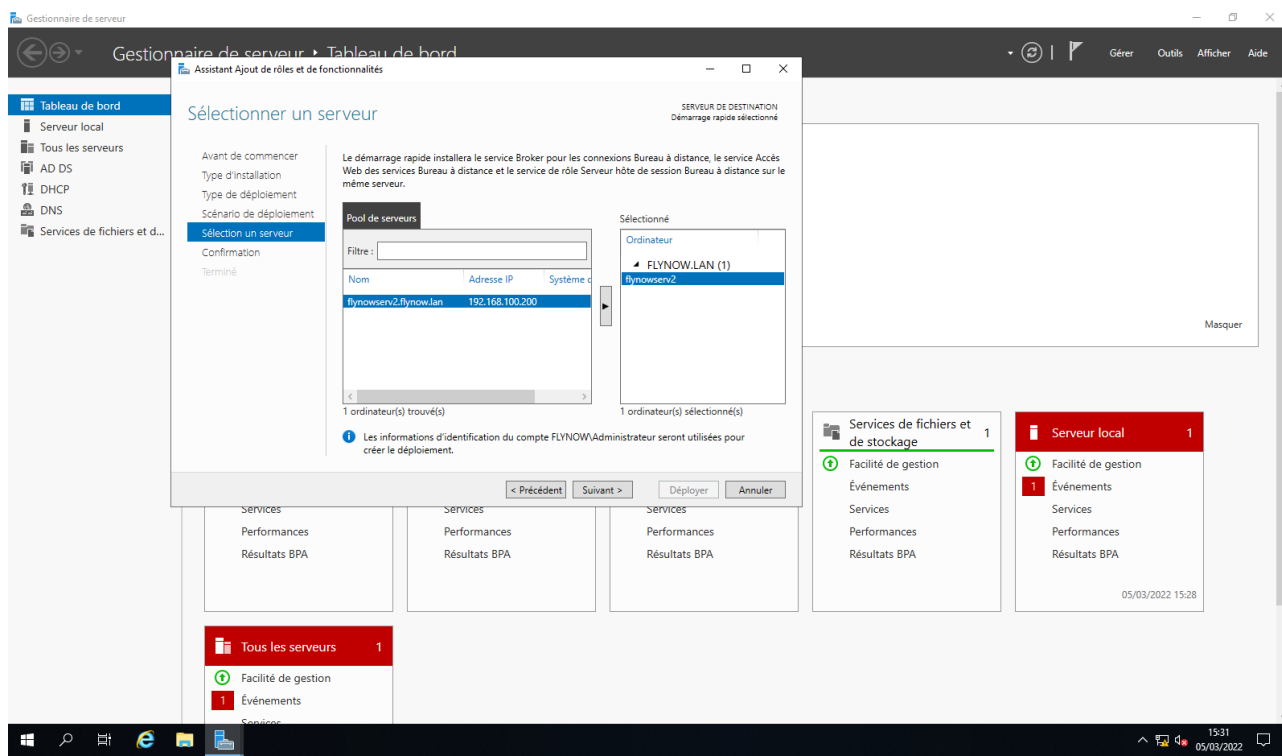
## Étape 3 : Un déploiement rapide en une étape



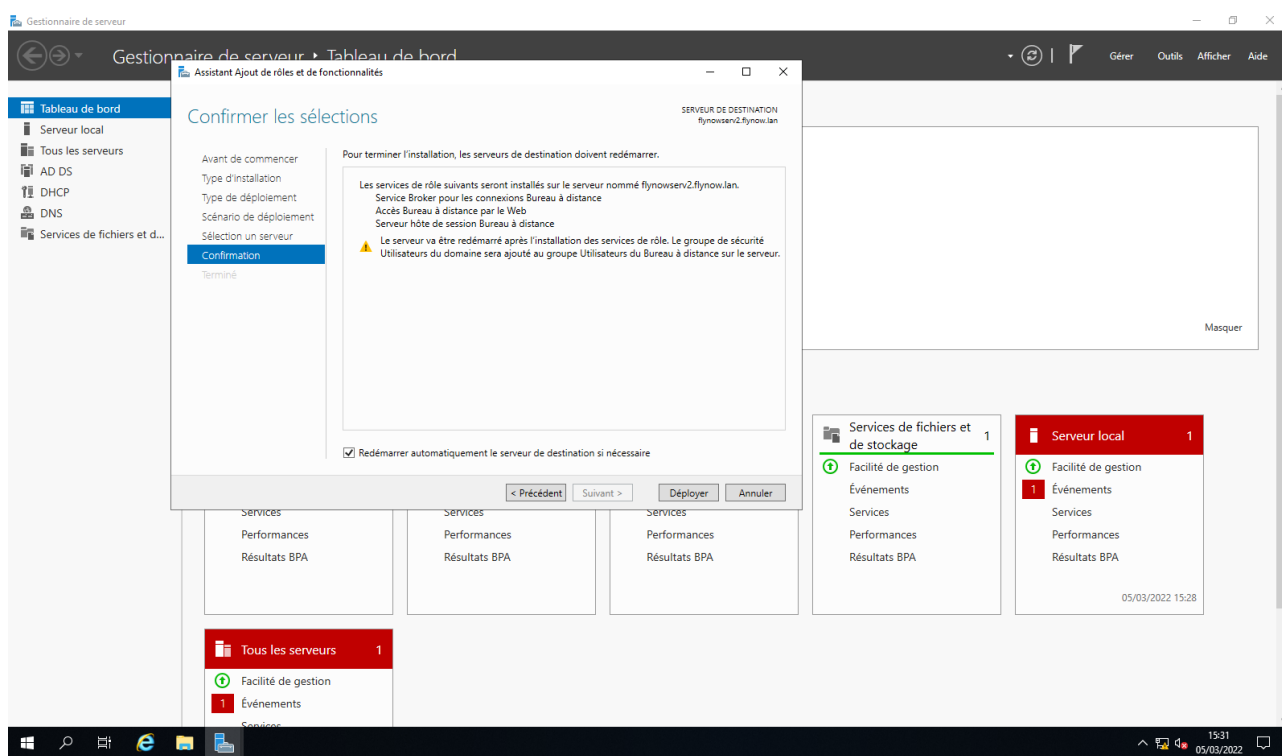
## Étape 4 : Sélectionner le deuxième scénario de déploiement



## Étape 5 : Sélectionner le serveur redondant

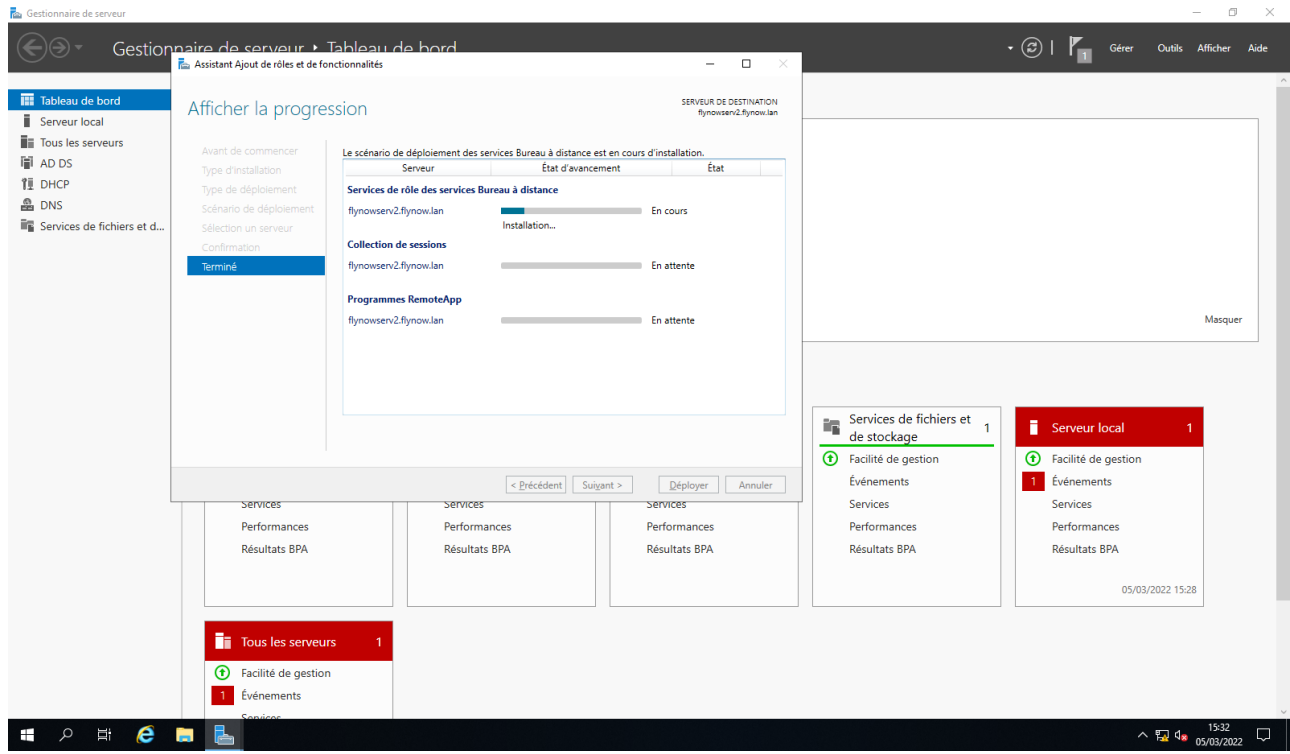


## Étape 6 : Confirmer que le serveur puisse redémarrer automatiquement



Durant l'installation, le serveur redémarre, il est donc nécessaire de valider cette étape.

## Étape 7 : Installation



# Configuration du service RDS

## Étape 8 : Gestionnaire de licence

**Gestionnaire de serveur** • Services Bureau à distance • Vue d'ensemble

**PRISE EN MAIN DES SERVICES BUREAU À DISTANCE**

- 1 Configurer un déploiement pour les services Bureau à distance
  - Déploiement de bureaux basés sur un ordinateur virtuel
    - 2 Ajouter des serveurs hôtes de virtualisation des services Bureau
    - 3 Créer des collections de bureaux virtuels
  - Déploiement de bureaux basés sur une session
    - 2 Ajouter des serveurs hôtes de session Bureau à distance
    - 3 Créer des collections de sessions

**VUE D'ENSEMBLE DU DÉPLOIEMENT**  
Géré comme : FLYNOW\Administrateur

Accès Bureau à dista... | Passerelle des service... | Gestionnaire de licen...  
↓  
Service Broker pour l...  
↓  
Serveur hôte de virtu... | Serveur hôte de sessi...  
QuickS...

**SERVEURS DE DÉPLOIEMENT**  
Dernière actualisation le 05/03/2022 15:38:21 | Tous les services de rôle des services Bureau à distance | 3 au total

Nom de domaine complet du serveur	Service de rôle installé
FLYNOWSERV2.FLYNOW.LAN	Service Broker pour les connexions Bureau à distance
FLYNOWSERV2.FLYNOW.LAN	Hôte de session Bureau à distance
FLYNOWSERV2.FLYNOW.LAN	Accès Web des services Bureau à distance

## Étape 9 : Sélectionner le serveur

**Gestionnaire de serveur** • Services Bureau à distance • Vue d'ensemble

**Ajouter Passerelle des services Bureau à distance serveurs**

Sélectionner un serveur

Cet Assistant vous permet d'ajouter Passerelle des services Bureau à distance serveurs au déploiement. Sélectionnez les serveurs sur lesquels installer le rôle de service Passerelle des services Bureau à distance.

**Pool de serveurs**

Nom	Adresse IP	Système
flynowserv2.flynow.lan	192.168.100.200	

1 ordinateur(s) trouvé(s)

**Sélectionné**

Ordinateur
FLYNOW.LAN (1) flynowserv2

1 ordinateur(s) sélectionné(s)

Les informations d'identification du compte FLYNOW\Administrateur seront utilisées pour ajouter les serveurs.

< Précédent | Suivant > | Ajouter | Annuler

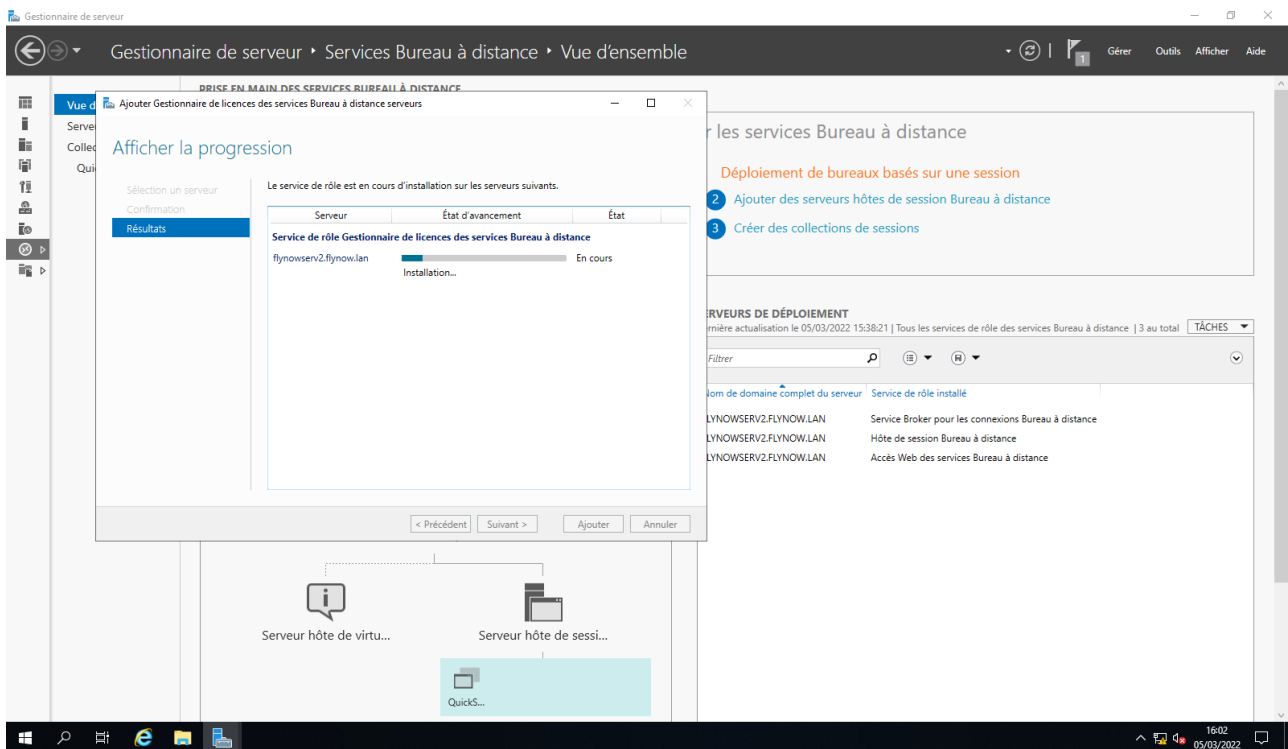
**SERVICE BROKER POUR L...**

Service Broker pour l...  
↓  
Serveur hôte de virtu... | Serveur hôte de sessi...  
QuickS...

**SERVEURS DE DÉPLOIEMENT**  
Dernière actualisation le 05/03/2022 15:38:21 | Tous les services de rôle des services Bureau à distance | 3 au total

Nom de domaine complet du serveur	Service de rôle installé
FLYNOWSERV2.FLYNOW.LAN	Service Broker pour les connexions Bureau à distance
FLYNOWSERV2.FLYNOW.LAN	Hôte de session Bureau à distance
FLYNOWSERV2.FLYNOW.LAN	Accès Web des services Bureau à distance

## Étape 10 : Installation



Le serveur est désormais joignable en RDP depuis un poste utilisateur. Éditez quelques règles de sécurité à mettre à place puis déployez les applications.

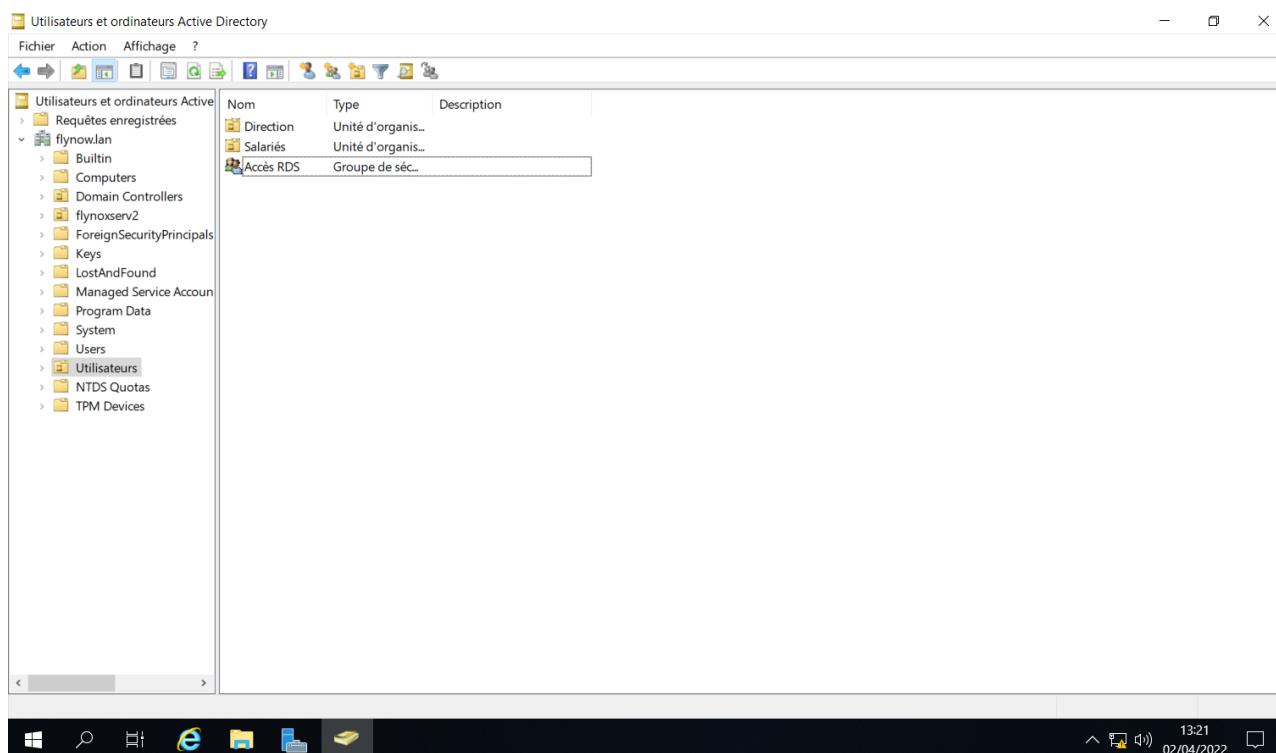
# Réglage de sécurité

## Création d'un groupe Active Directory

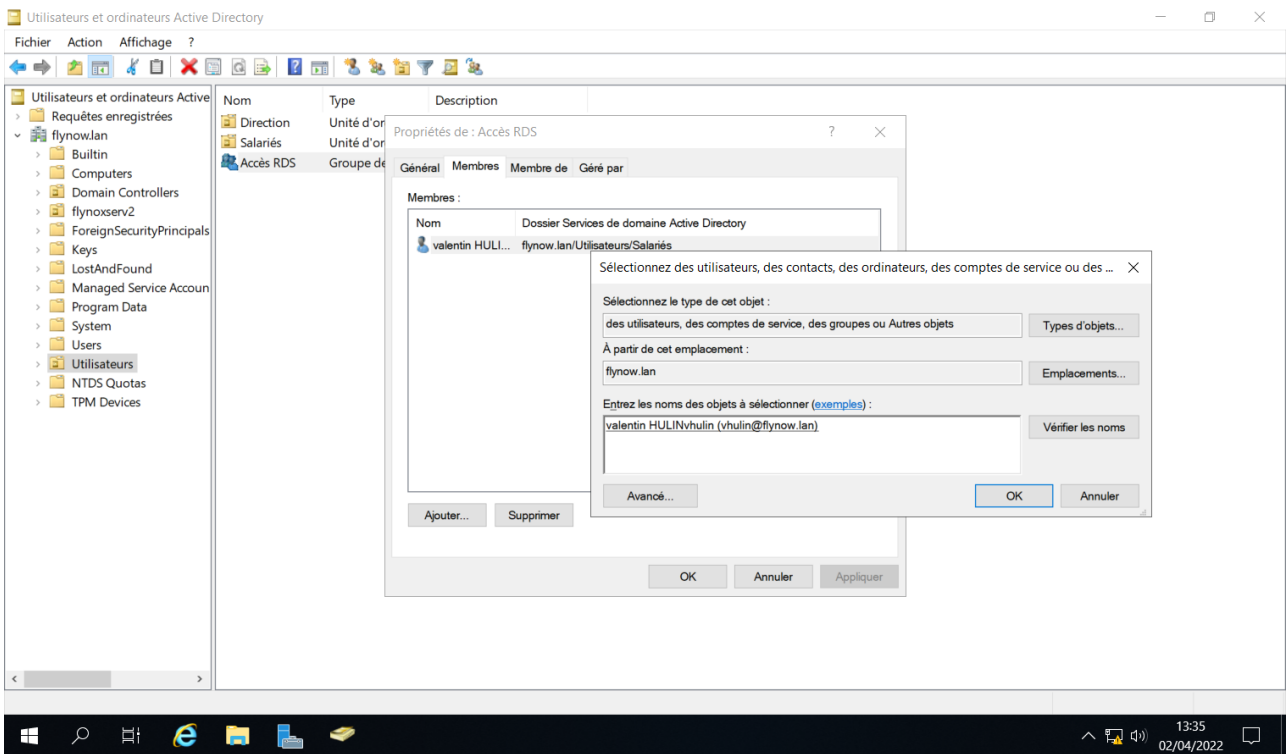
Nous allons créer un groupe de sécurité en y plaçant certains utilisateurs pour que ces derniers soient les seules à être impactés par les règles de sécurité.

Pour cela, aller dans l'outil « Utilisateurs et ordinateurs Active Directory ». Dans l'unité d'organisation « Utilisateurs » nous rajoutons un groupe intitulé « Accès RDS ».

### Étape 1 : Aller dans « utilisateurs et ordinateurs Active Directory »



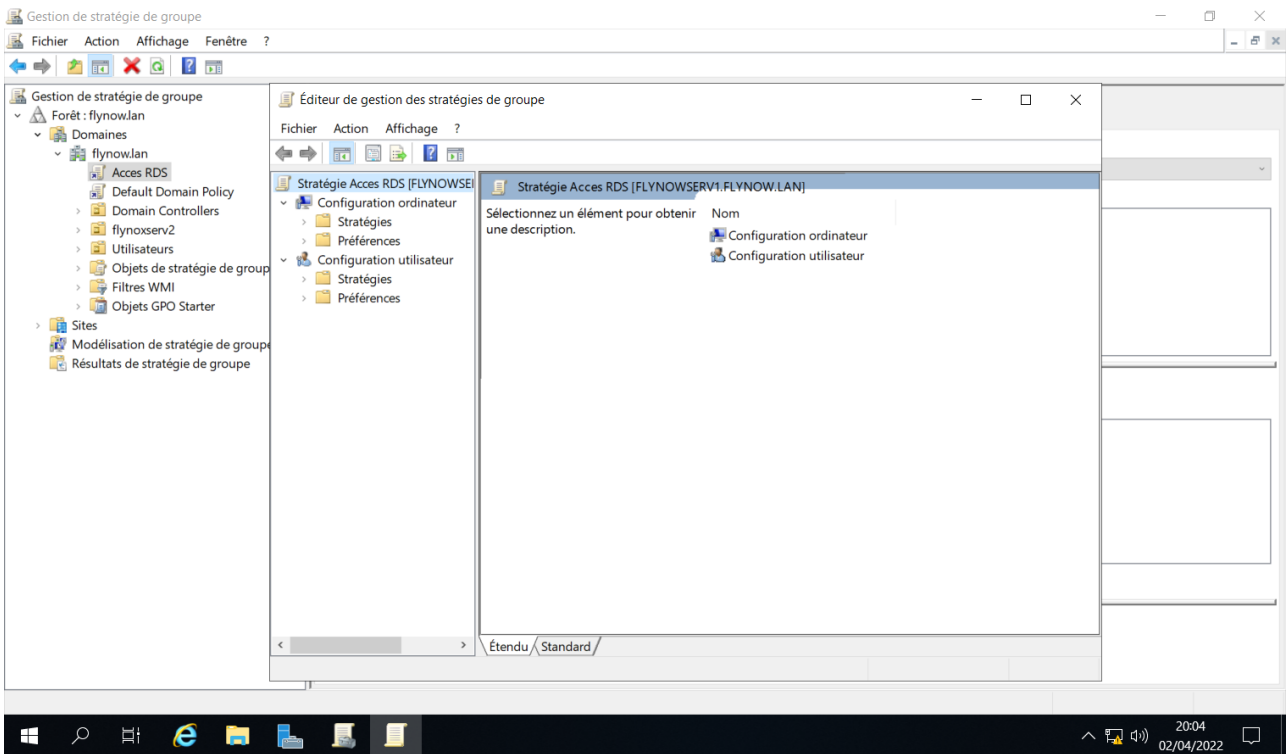
## Étape 2 : Rajouter un utilisateur



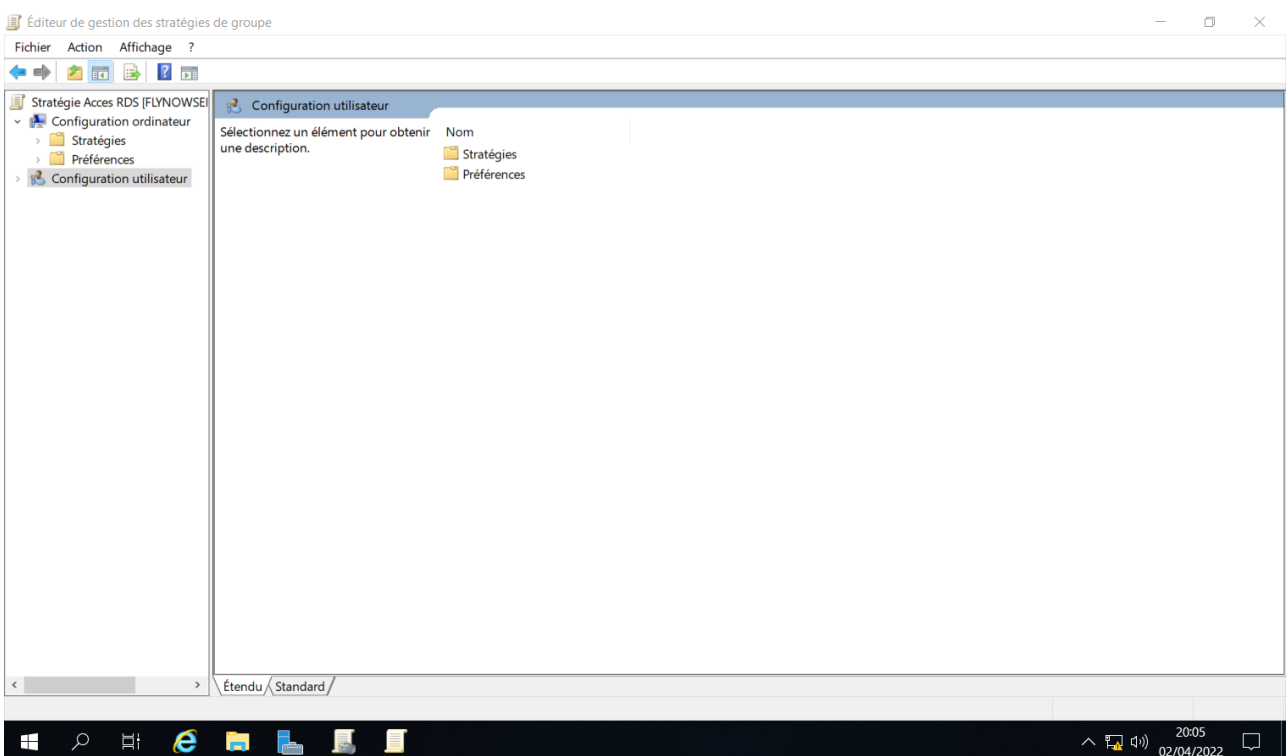
Maintenant, nous allons créer la GPO permettant à ce groupe de faire aucune action grave qui pourrait affecter le serveur depuis la connexion en RDS.

## Création GPO restriction

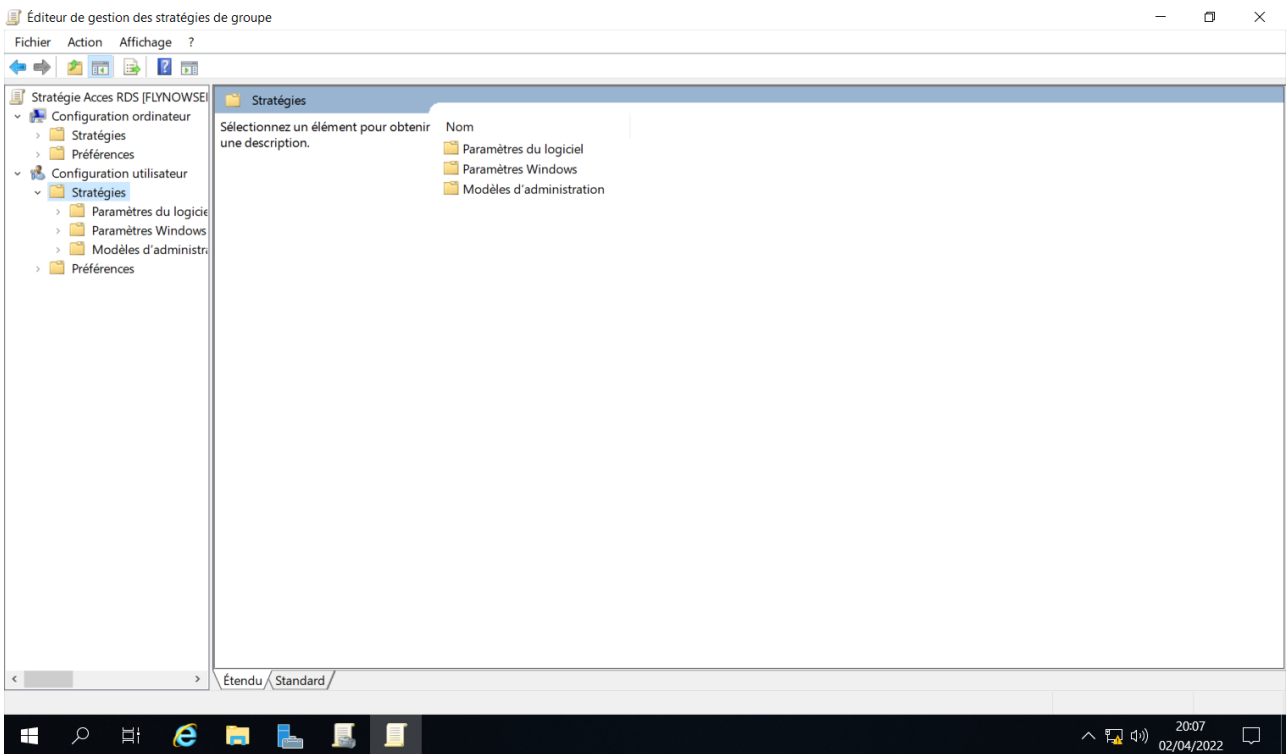
**Étape 1 : Aller dans « Gestion des stratégie de groupe », sélectionnez votre GPO, puis modifiez la**



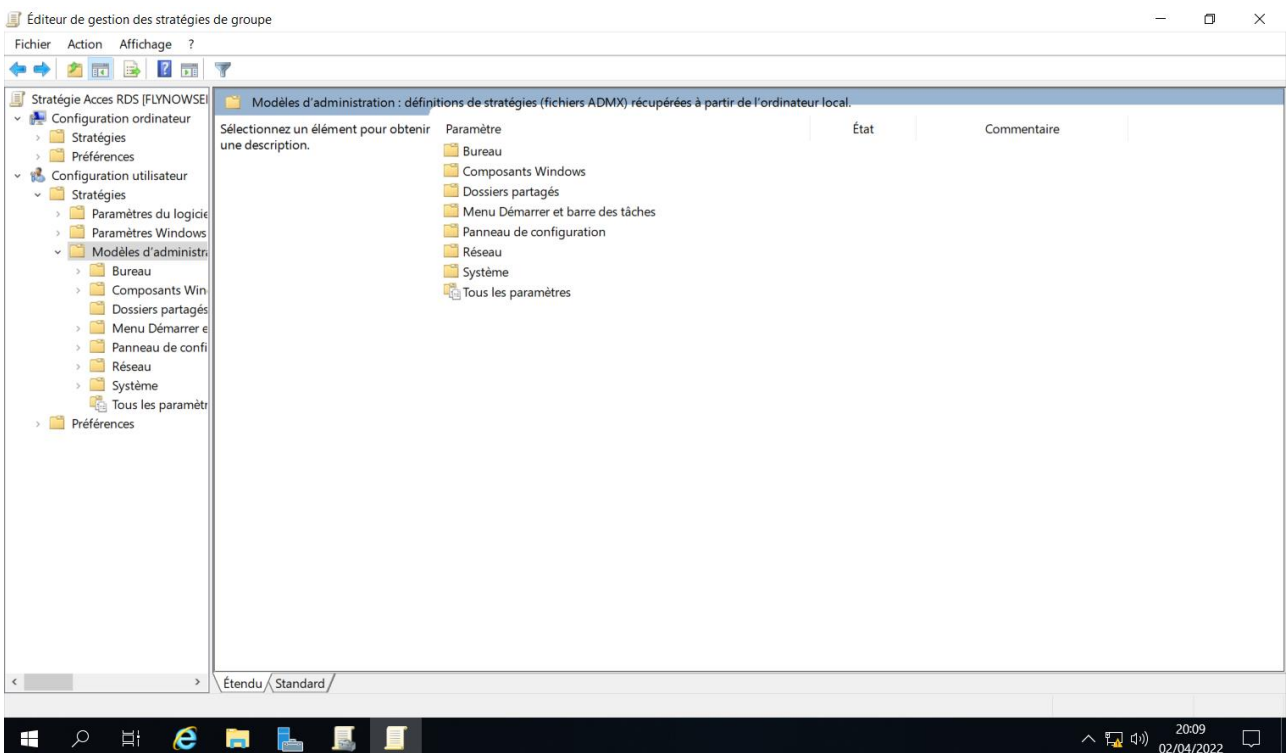
**Étape 2 : Configuration Utilisateur**



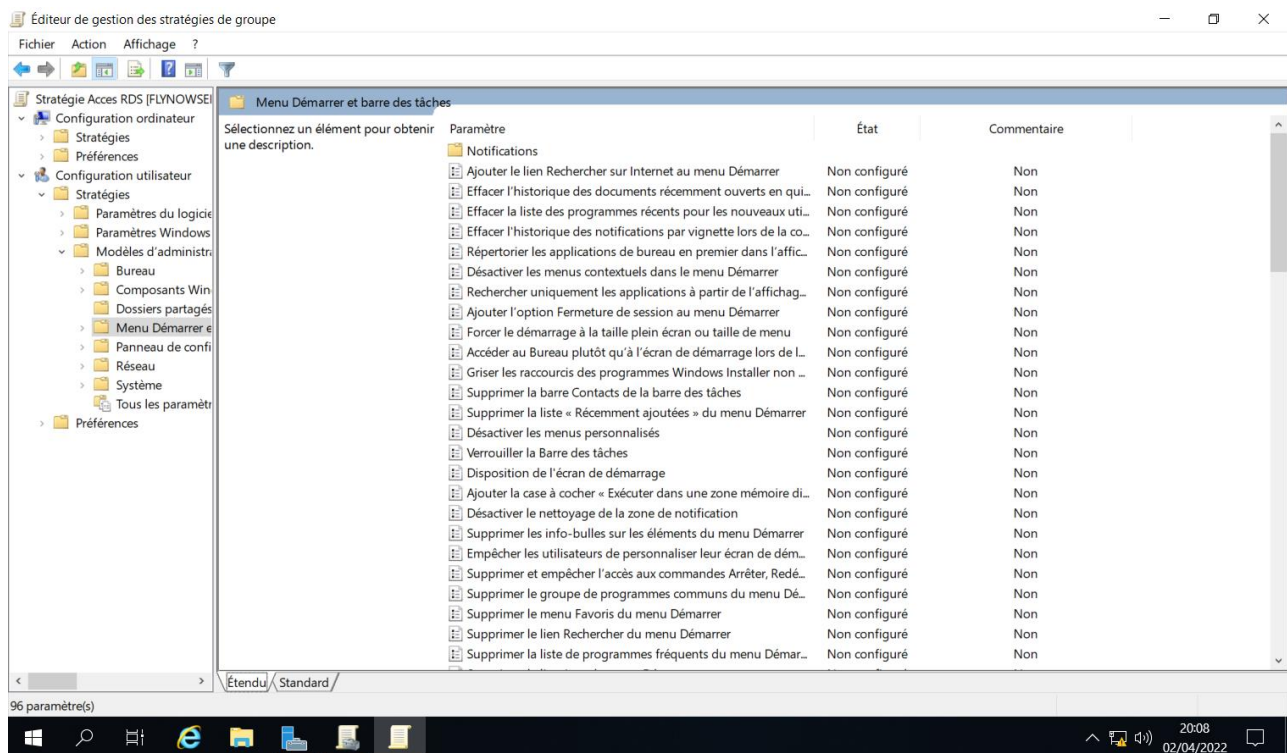
## Étape 3 : Stratégie



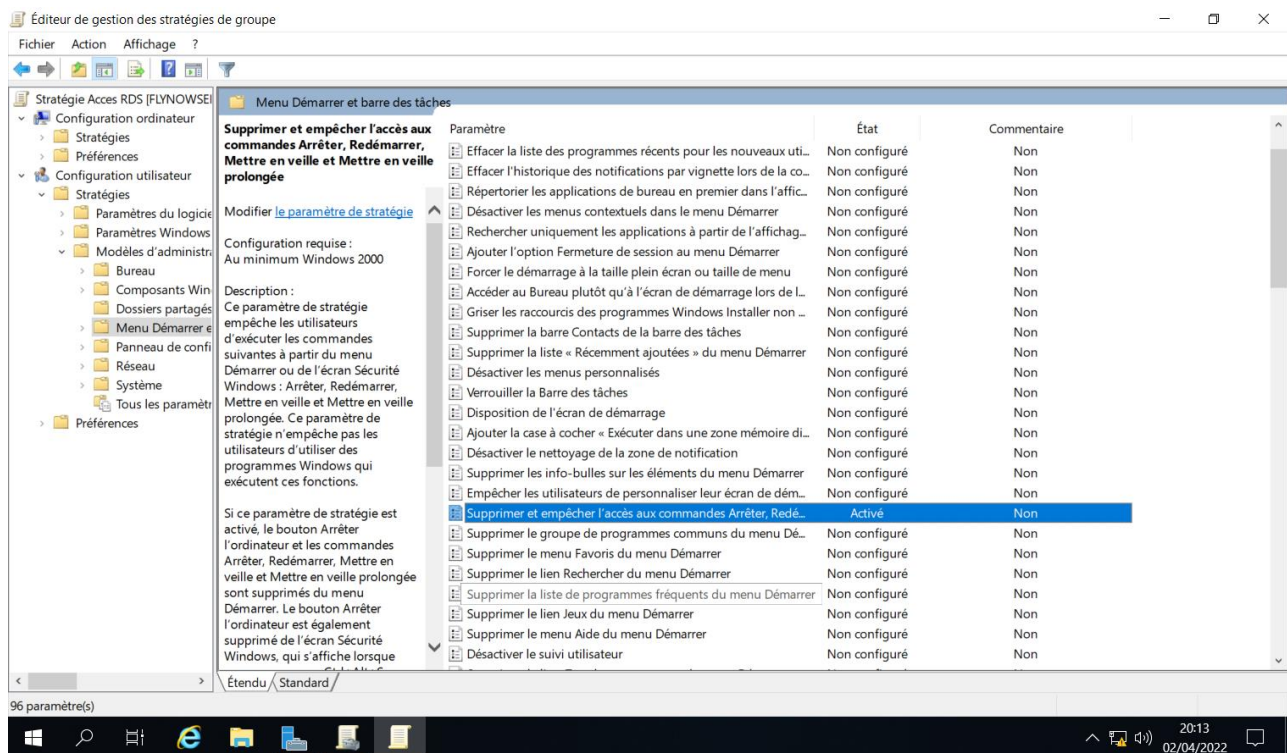
## Étape 4 : Modèles d'administration



## Étape 5 : Menu démarrer et barre de tâches



## Étape 6 : « Retirer et empêcher l'accès aux boutons Arrêter, Redémarrer ou Veille prolongée »



## Étape 7 : Activez

Éditeur de gestion des stratégies de groupe

Fichier

Supprimer et empêcher l'accès aux commandes Arrêter, Redémarrer, Mettre en veille et Mettre en veille prolongée

Paramètre précédent Paramètre suivant

☐ Non configuré  
☒ **Activé**  
☐ Désactivé

Commentaire :

Pris en charge sur : Au minimum Windows 2000

Options :

Aide :

Ce paramètre de stratégie empêche les utilisateurs d'exécuter les commandes suivantes à partir du menu Démarrer ou de l'écran Sécurité Windows : Arrêter, Redémarrer, Mettre en veille et Mettre en veille prolongée. Ce paramètre de stratégie n'empêche pas les utilisateurs d'utiliser des programmes Windows qui exécutent ces fonctions.  
  
 Si ce paramètre de stratégie est activé, le bouton Arrêter l'ordinateur et les commandes Arrêter, Redémarrer, Mettre en veille et Mettre en veille prolongée sont supprimés du menu Démarrer. Le bouton Arrêter l'ordinateur est également supprimé de l'écran Sécurité Windows, qui s'affiche lorsque vous appuyez sur Ctrl+Alt+Suppr.  
  
 Si ce paramètre de stratégie est désactivé ou n'est pas configuré, le bouton Arrêter l'ordinateur et les commandes Arrêter, Redémarrer, Mettre en veille et Mettre en veille prolongée sont disponibles dans le menu Démarrer. Le bouton Arrêter l'ordinateur est également disponible dans l'écran Sécurité Windows.

OK Annuler Appliquer

	État	Commentaire
aux uti...	Non configuré	Non
e la co...	Non configuré	Non
l'affic...	Non configuré	Non
er	Non configuré	Non
ichag...	Non configuré	Non
er	Non configuré	Non
enu	Non configuré	Non
s de L...	Non configuré	Non
non ...	Non configuré	Non
	Non configuré	Non
marrer	Non configuré	Non
	Non configuré	Non
	Non configuré	Non
pire di...	Non configuré	Non
	Non configuré	Non
marrer	Non configuré	Non
+ dém...	Non configuré	Non
Redé...	Activé	Non
u Dé...	Non configuré	Non
	Non configuré	Non
	Non configuré	Non
démar...	Non configuré	Non
	Non configuré	Non
	Non configuré	Non
	Non configuré	Non

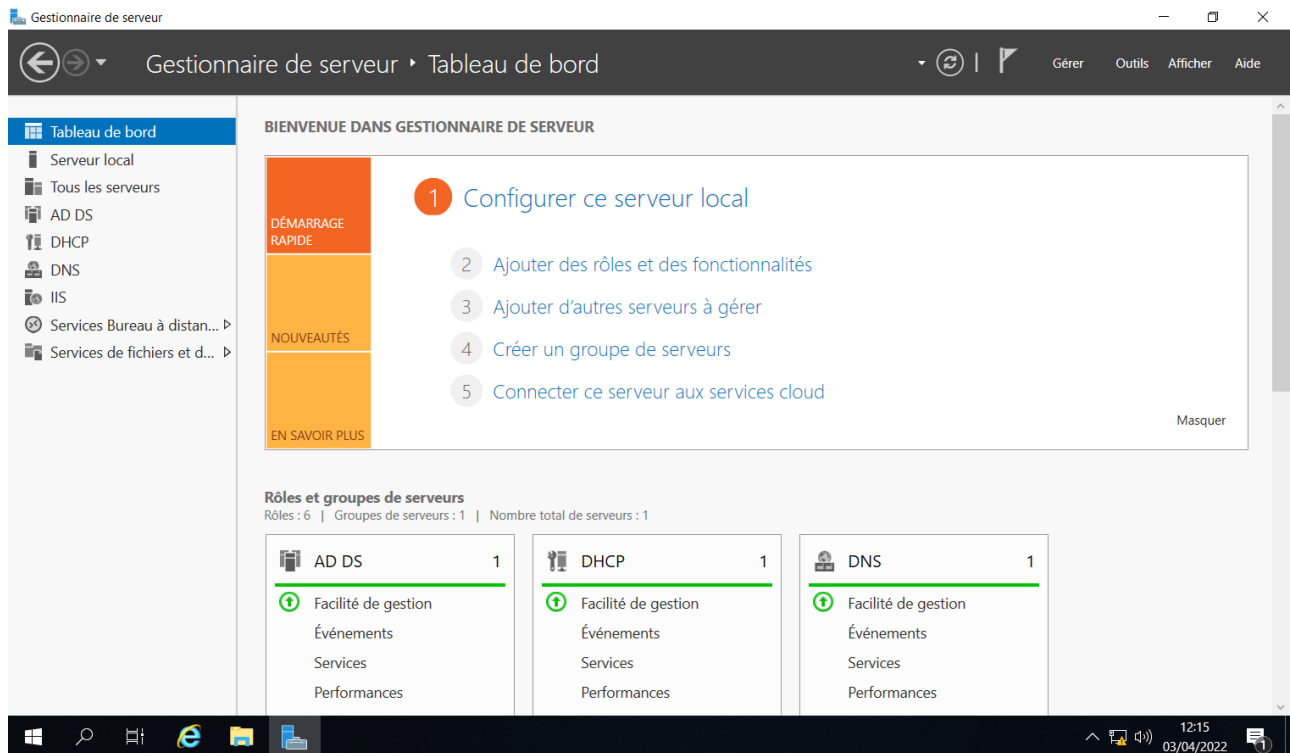
96 paramètres

20:13 02/04/2022

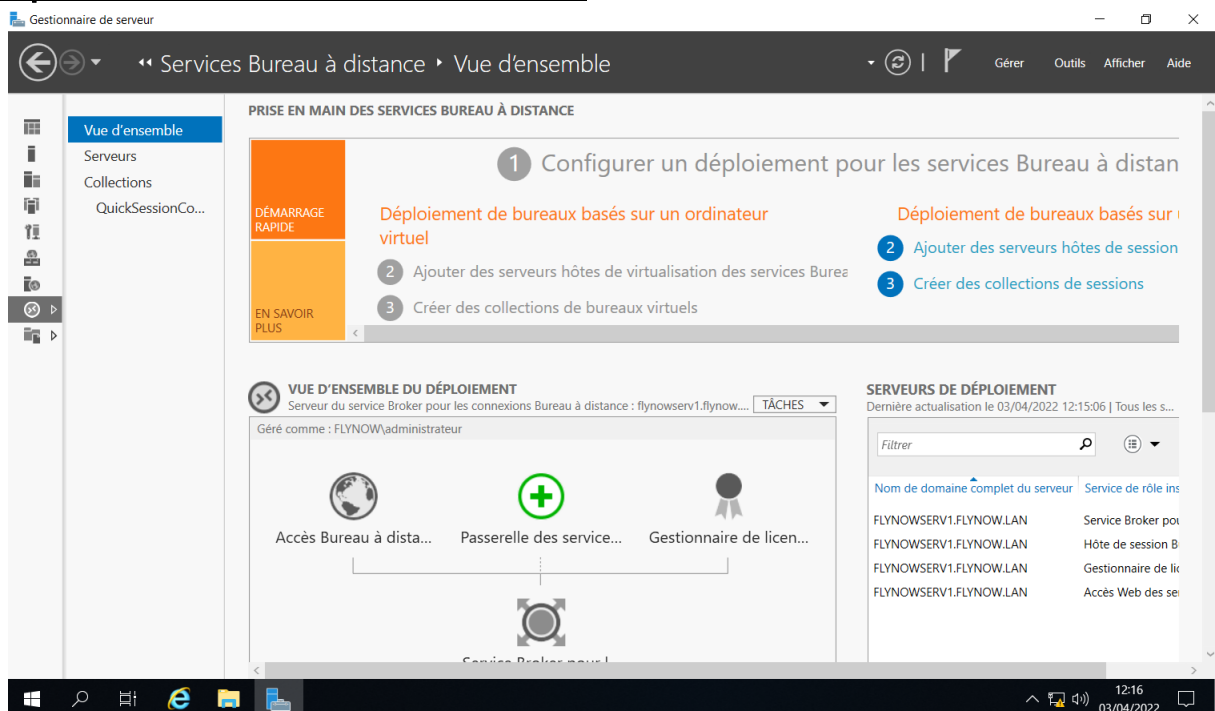
## Autorisation d'utilisation RDS

Nous allons à partir de maintenant autoriser l'accès au RDS seulement ceux qui sont dans le groupe « Accès RDS » créé auparavant.

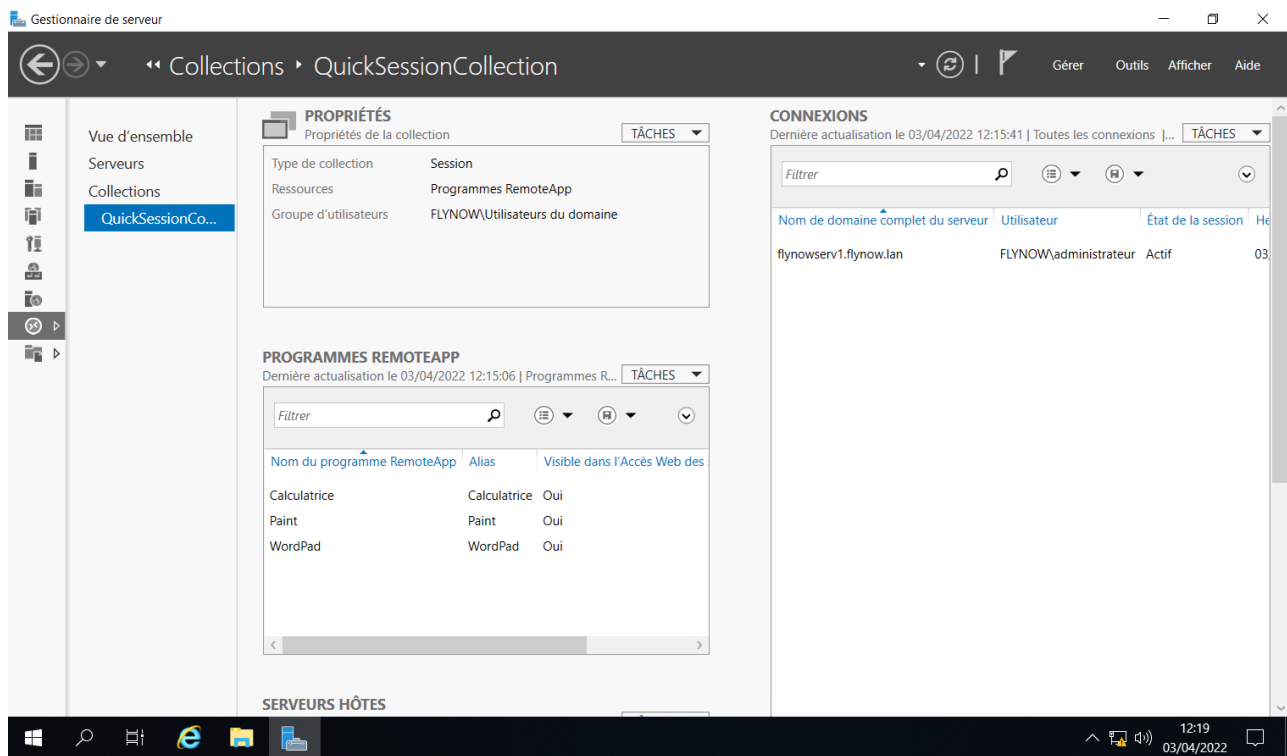
### Étape 1 : Aller dans le gestionnaire du serveur



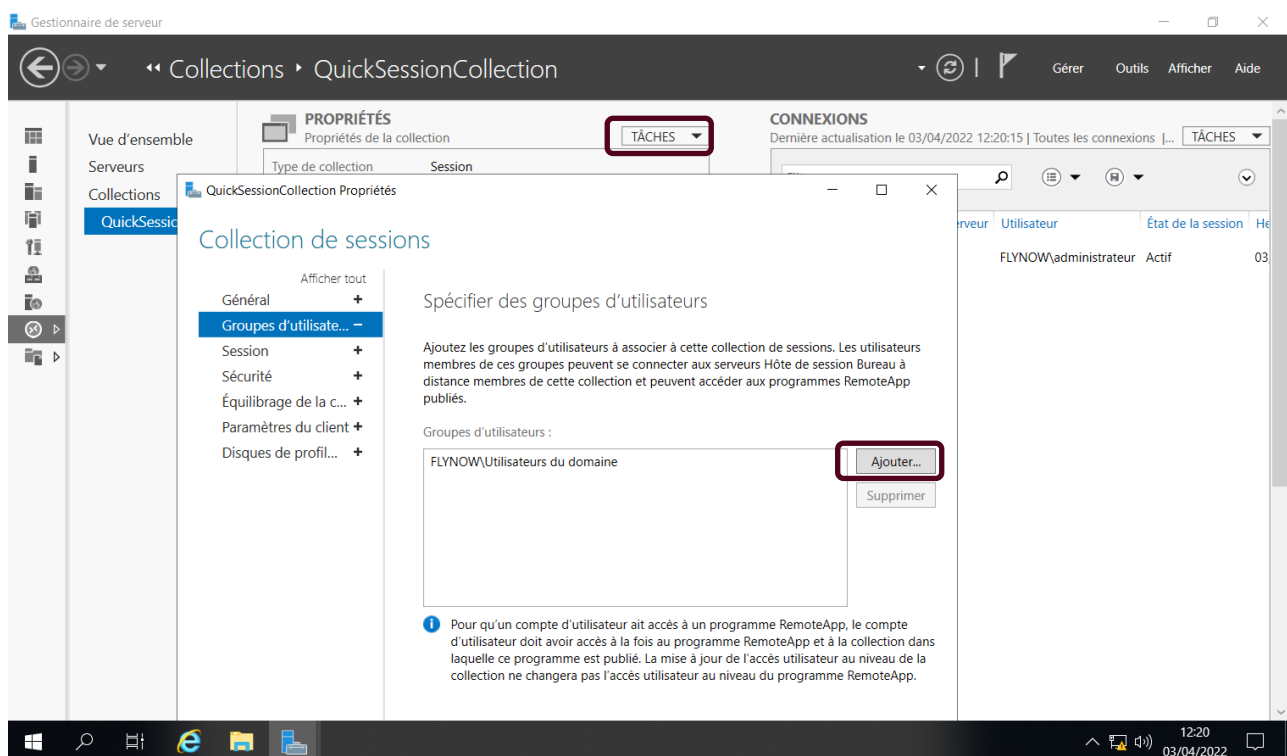
### Étape 2 : Services Bureau à distance



## Étape 3 : « QuickSessionCollection »



## Étape 4 : Modifier les propriétés et dans Groupes d'utilisateurs pour ajouter



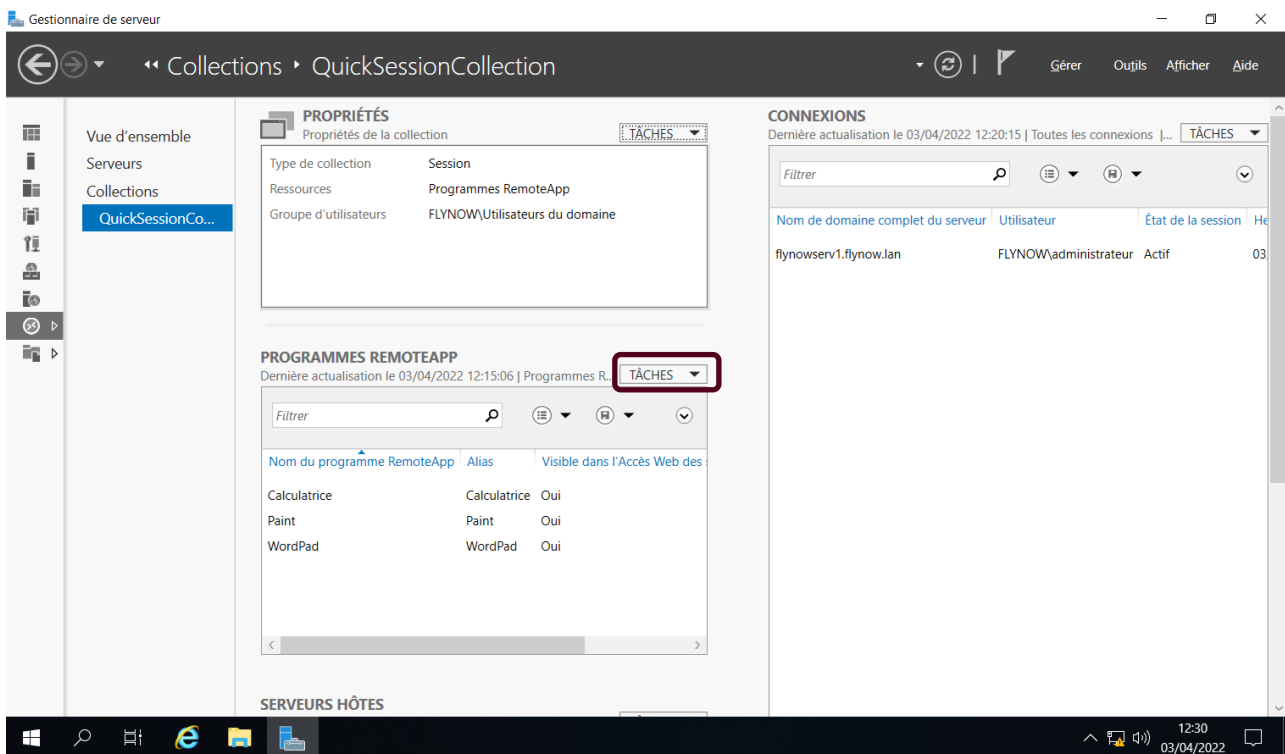
Sélectionner ensuite le groupe « Accès RDS ».

# Déploiement d'application

## Choix du logiciel

Nous allons configurer la mise à disposition des applications présentes sur notre serveur pour nos utilisateurs.

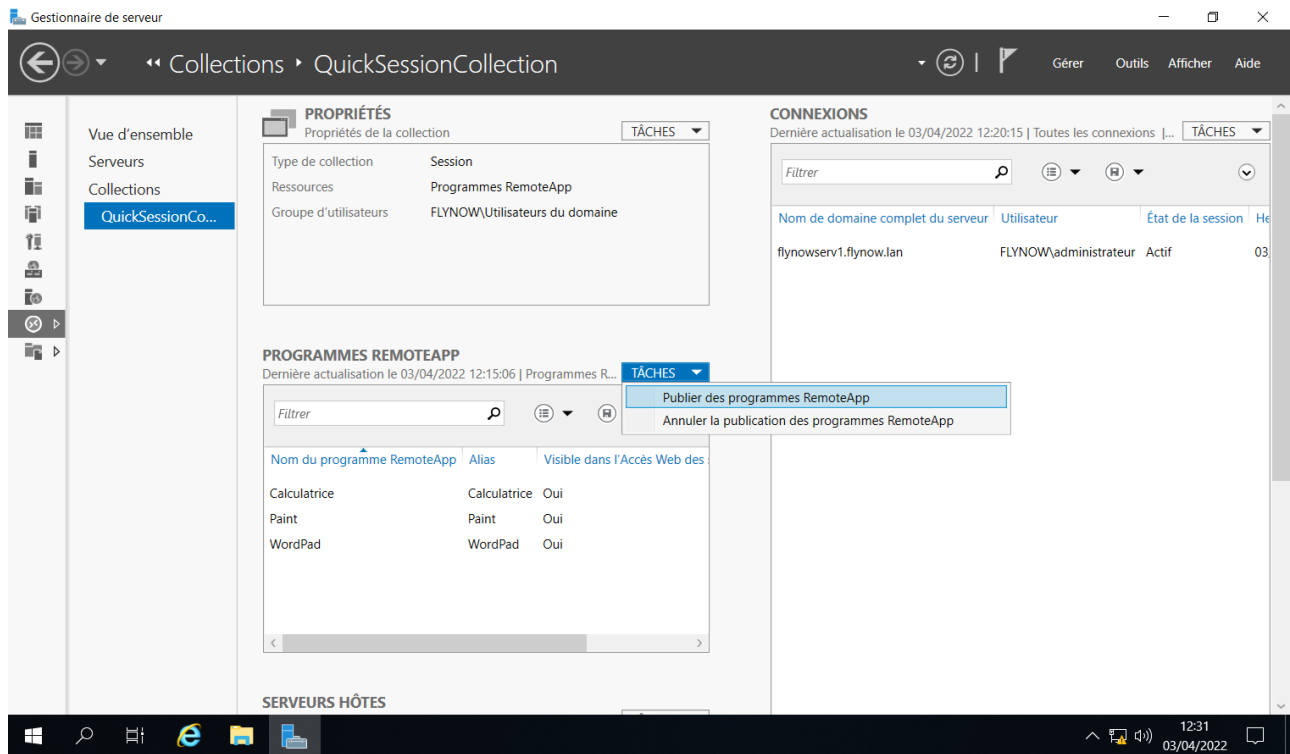
### Étape 1 : Changer les propriétés de « Programmes REMOTEAPP »



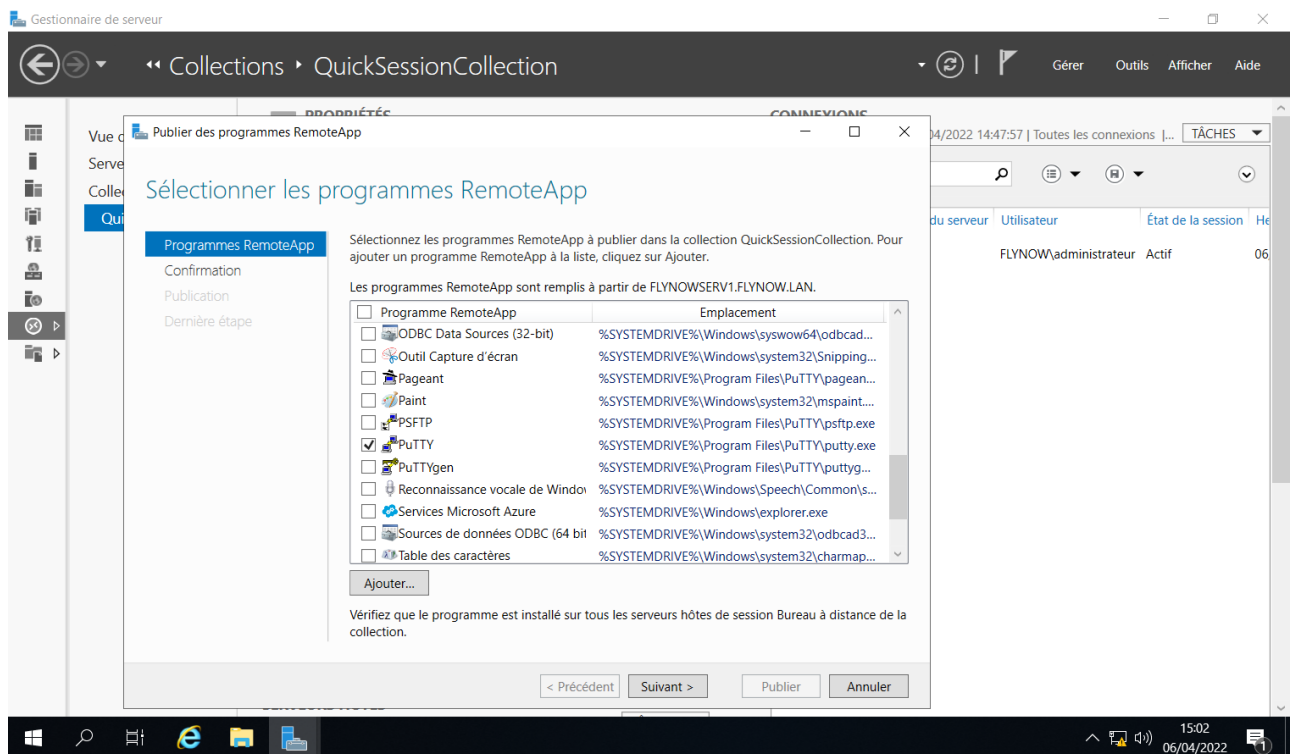
The screenshot shows the 'Gestionnaire de serveur' (Server Manager) interface. The left sidebar shows the navigation pane with 'Collections' selected. The main area displays the 'QuickSessionCollection' properties. The 'PROGRAMMES REMOTEAPP' section is highlighted, showing a list of applications and their aliases. The 'TÂCHES' dropdown menu is highlighted in the 'PROGRAMMES REMOTEAPP' section.

Nom du programme RemoteApp	Alias	Visible dans l'Accès Web des
Calculatrice	Calculatrice	Oui
Paint	Paint	Oui
WordPad	WordPad	Oui

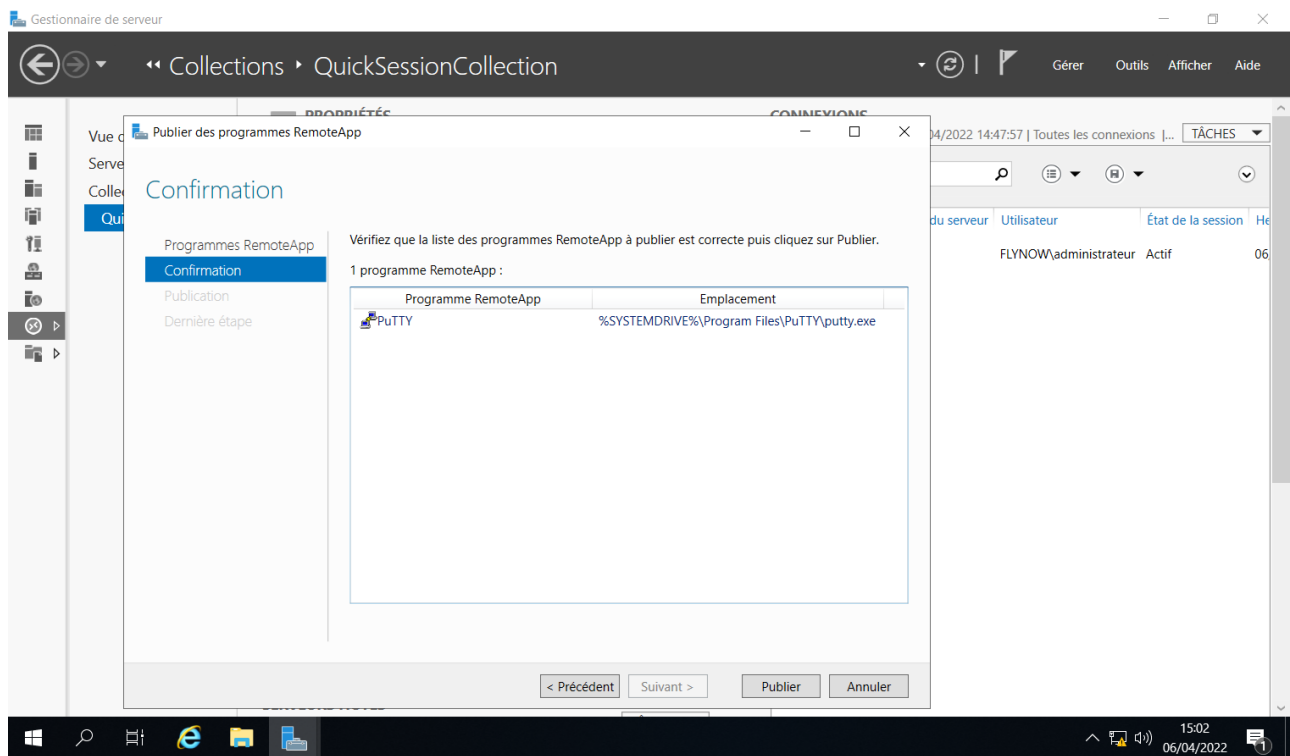
## Étape 2 : Publier des programmes



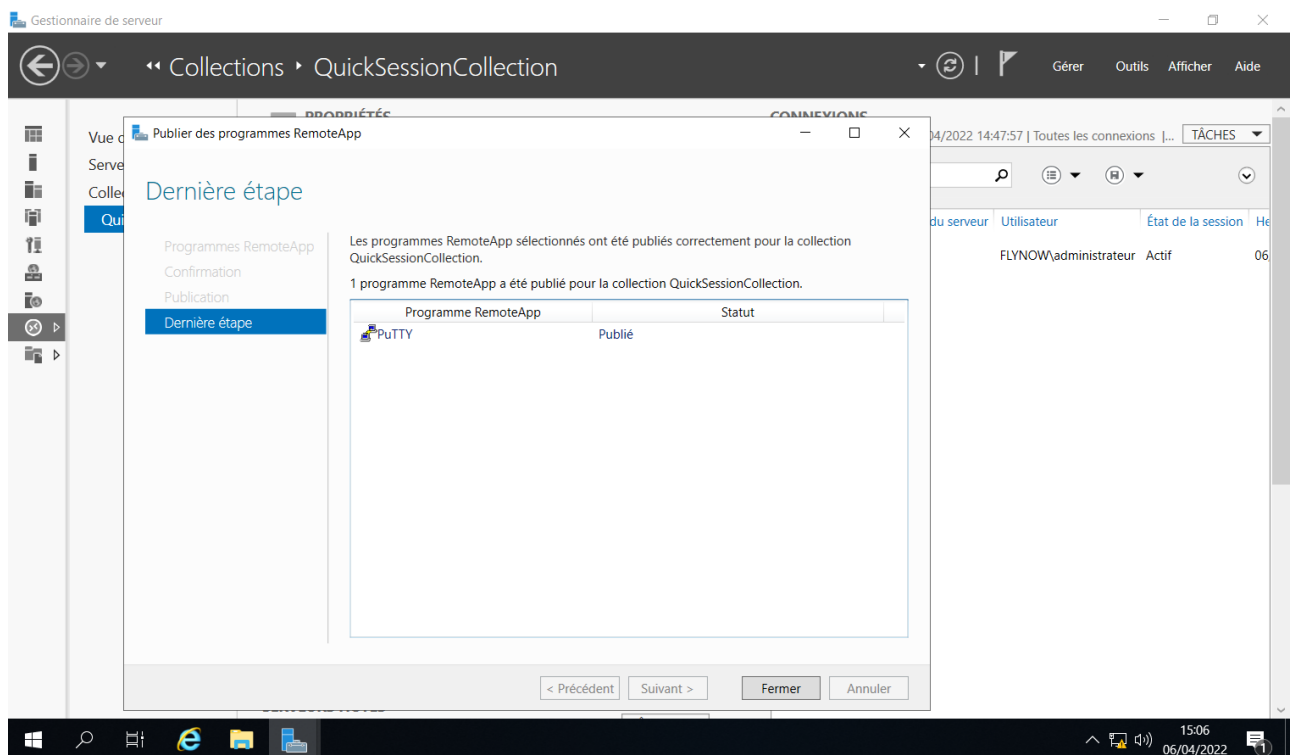
## Étape 3 : Choisir les programmes que nous voulons déployer



## Étape 4 : Confirmer



## Étape 5 : Fermer une fois les applications publiées



# Test

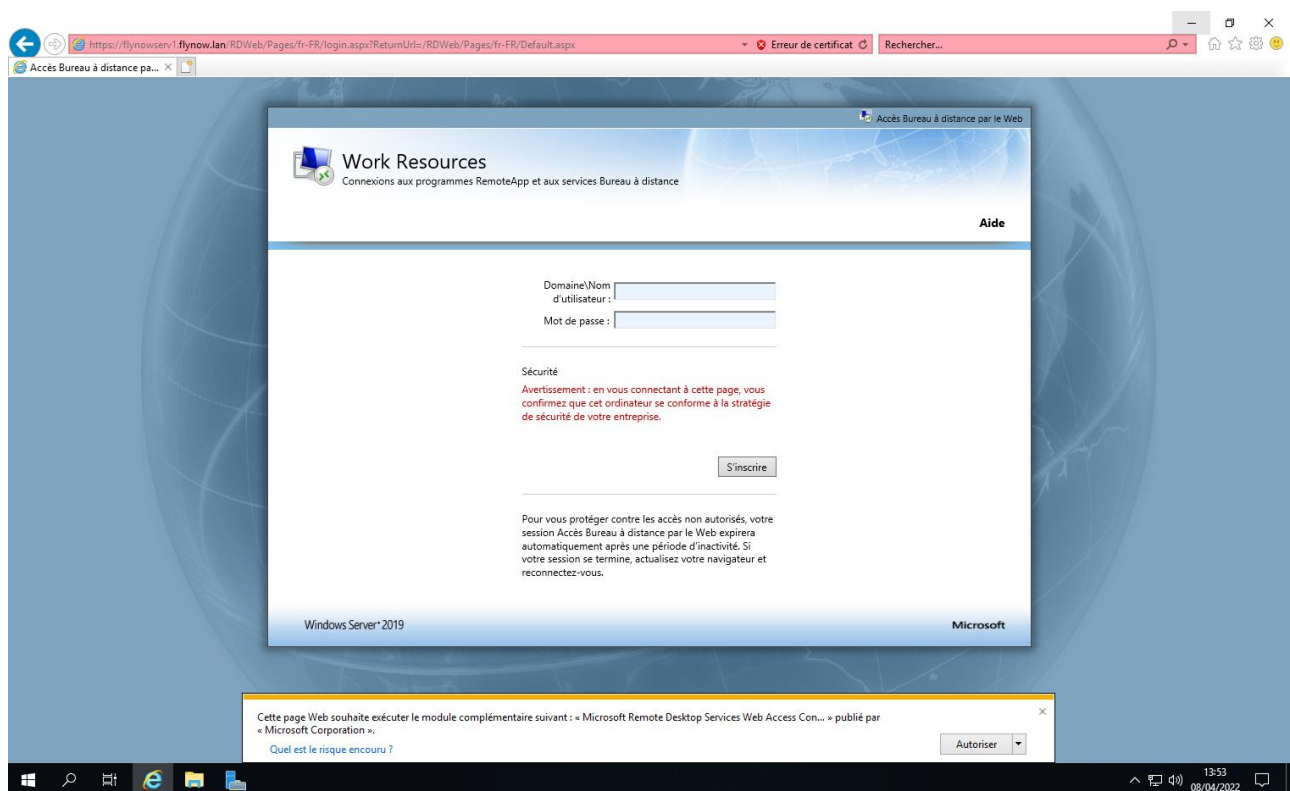
## Fonctionnement par interface Web

Afin de tester la solution, nous nous connectons via l'interface WEB au serveur RDS avec un poste client. Voici la forme du lien pour accéder à ce dernier :

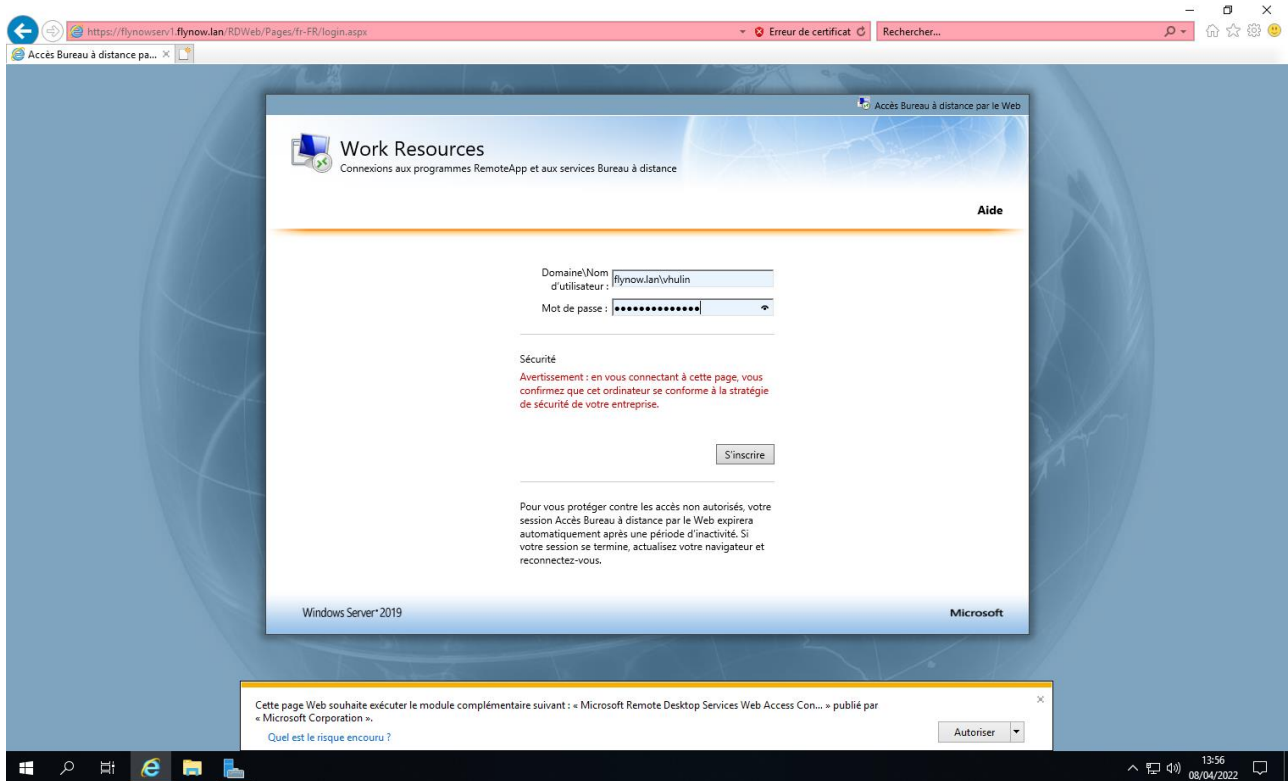
<https://nomdelamachine.domaine/RDWeb>

Dans notre cas : <https://flynowserv1.flynow.lan/RDWeb>

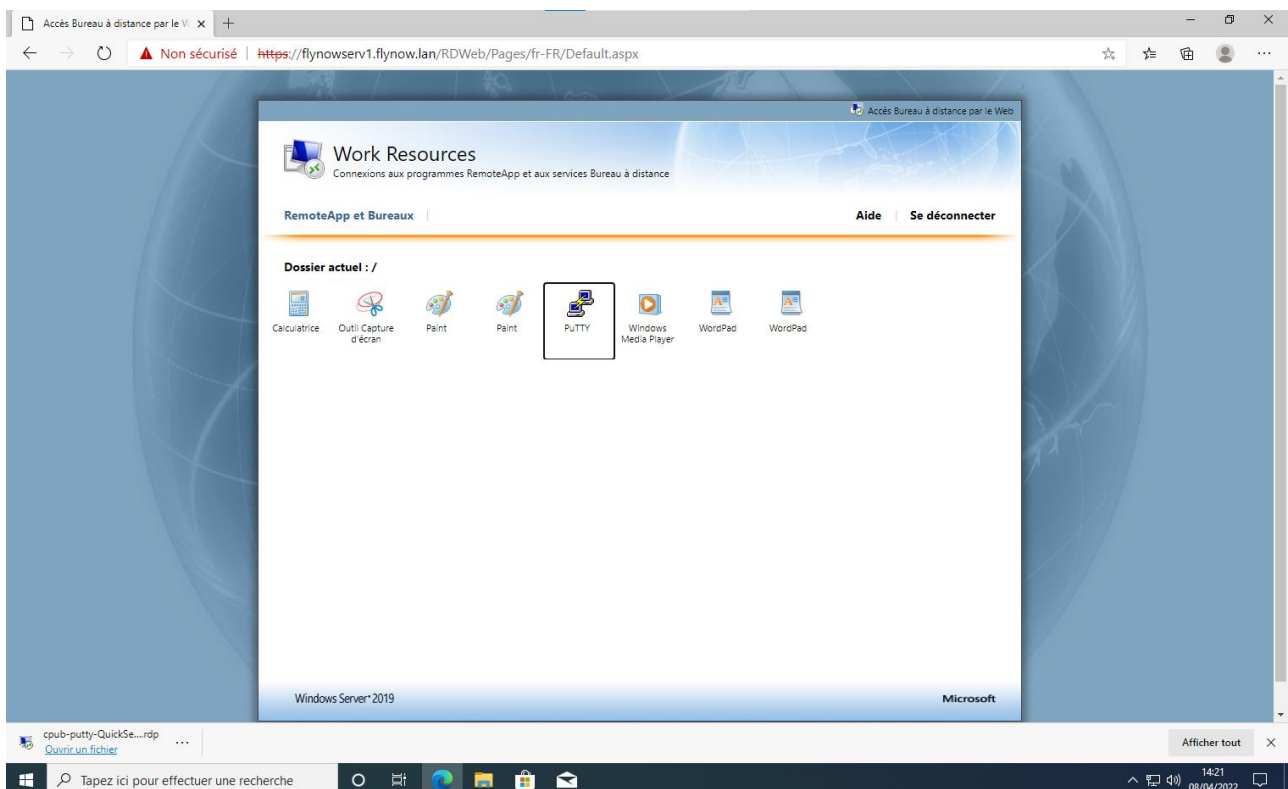
### Étape 1 : Se connecter avec le lien ci-dessous



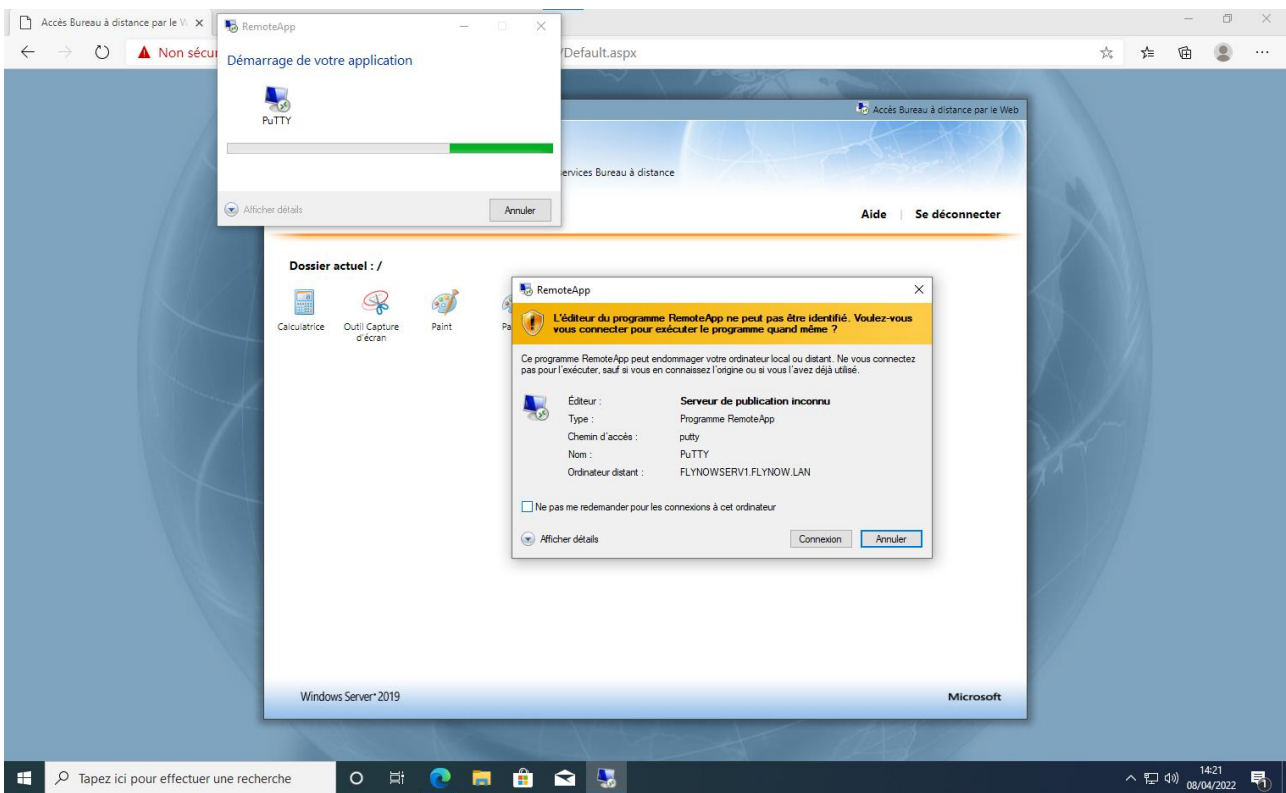
## Étape 2 : Se connecter avec les identifiants



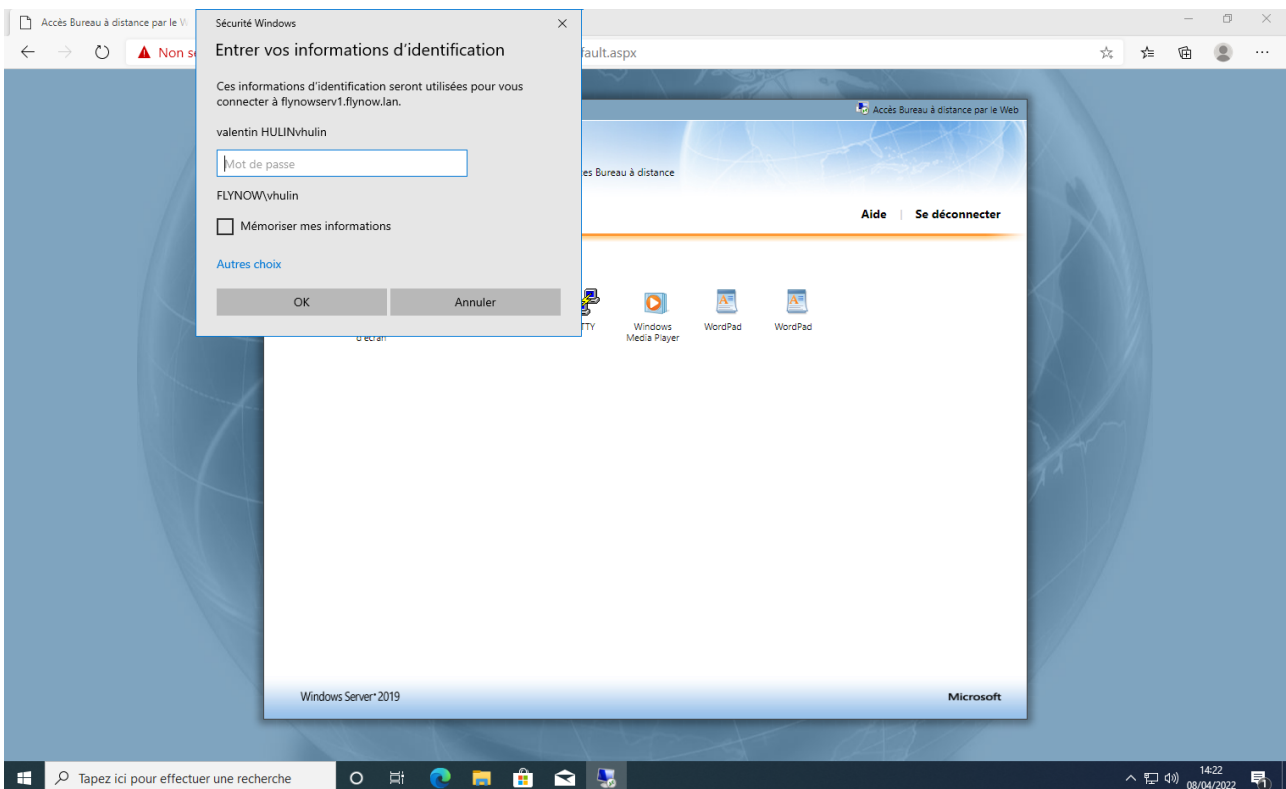
## Étape 3 : Nous retrouvons les applications déployées



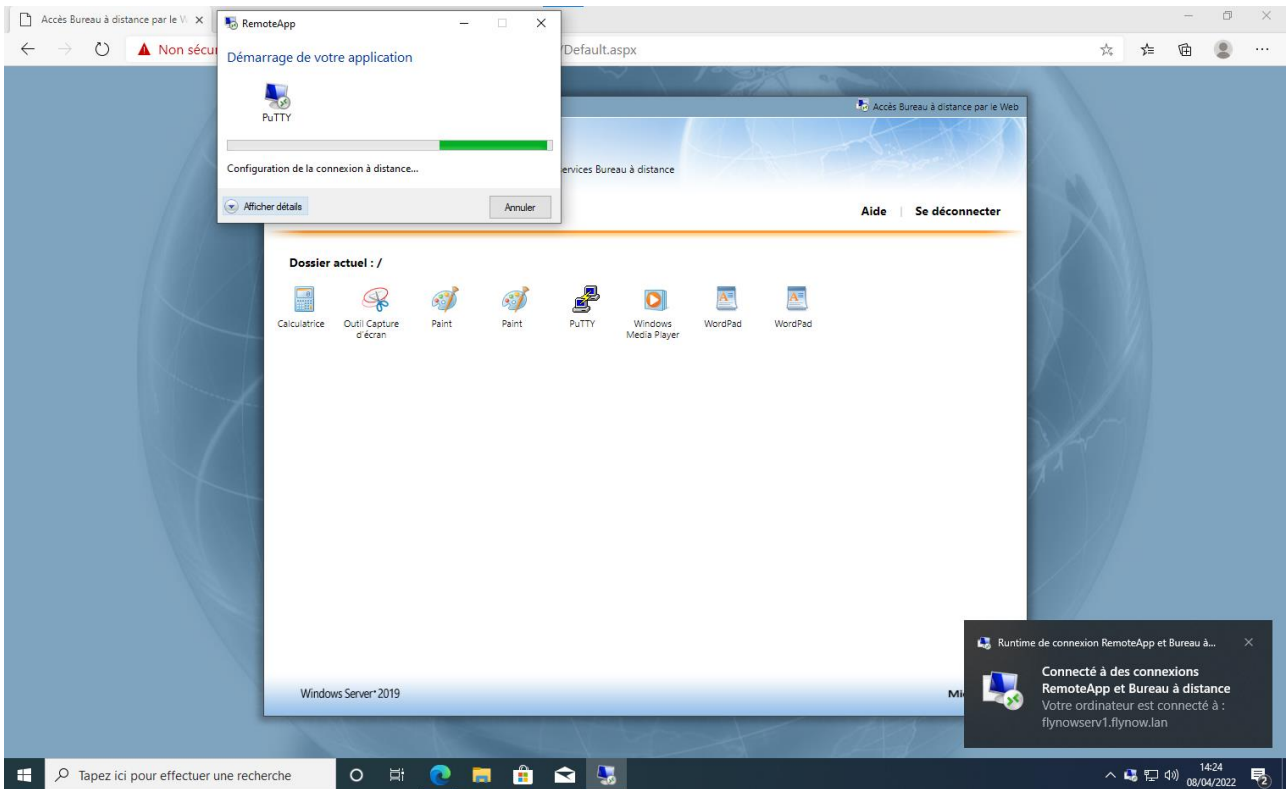
## Étape 4 : Connexion



## Étape 5 : Mot de passe de l'utilisateur



## Étape 6 : Exécution à distance sur notre serveur



## Étape 7 : Lancement

